



**2 ZOOM - Actions Municipales**  
Saint-Gély Nature propre  
Réunion de concertation : rue du Puech et allée de la Marquise  
Travaux à venir : rue des Érables  
De nouvelles caméras VPI  
Un nouveau panneau d'information électronique

**3 À LA UNE**  
**Dossier du mois**  
Budget 2019

**5 ZOOM association**  
Tennis club Saint-Gély-du-Fesc

**8 AGENDA**  
Toute l'info de votre commune

## ÉDITO



Évaluer les recettes avec prudence, ne pas augmenter les taux d'imposition, prévoir les dépenses strictement nécessaires sans rogner sur la qualité des services, faire ressortir des excédents suffisants c'est-à-dire une marge d'autofinancement pour des équipements importants, ne recourir à l'emprunt que tout autant que leur remboursement ne risque pas de porter préjudice aux capacités financières des années prochaines, telles sont les règles que nous nous sommes fixées depuis longtemps à Saint-Gély-du-Fesc pour construire les budgets successifs.

Sur les choix des actions, on ne peut pas être tous d'accord. Mais à l'heure des crises qui se succèdent et qui paralysent de nombreuses communes, cette discipline permet à la nôtre d'afficher par exemple une dette/habitant de 271 € alors que celle de la moyenne des communes comparables est de 849 €, et une capacité de désendettement en années de 2,82.

Il va sans dire (mais c'est encore mieux en le disant) que la commune a, malgré les crises, les moyens de ses ambitions, et qu'elle peut donc envisager cette année encore, pour le dernier budget complet de cette mandature, des embellissements importants. C'est ce que l'on appelle "optimiser".

Michèle Lernout

## Budget 2019

Parce que le rythme de déploiement des actions d'intérêt général ne doit répondre qu'à la contrainte des capacités financières, le budget 2019 de la commune est encore une fois marqué, malgré les restrictions d'État, par la maîtrise des charges de fonctionnement, qui permettra de dégager une épargne de gestion conséquente, autorisant ainsi un niveau d'investissement important.

(Lire notre article en page 3)

## Événements

**Saison culturelle la Devoiselle**  
"Tablao Flamenco" par la Compagnie Les herbes folles  
Spectacle proposé par la Communauté de communes du Grand Pic Saint-Loup, en partenariat avec la municipalité  
Vendredi 15 mars, à 20h30  
Salle culturelle  
Espace Georges Brassens



**Carnaval des enfants**  
Organisé par la municipalité  
Samedi 23 mars, à 15h  
Défilé en centre-ville, suivi d'un goûter offert par la municipalité  
Rendez-vous en costume, à l'intérieur de l'Espace Georges Brassens



**Festimage**  
Organisé par la municipalité  
Du 12 au 14 avril et les 20 et 21 avril  
De 9h à 12h et de 14h à 19h  
Salle d'exposition de la Frégère



**Saint-Gély fête le printemps !**  
Marché des plantations et des terroirs  
Organisé par la municipalité  
Dimanche 14 avril, de 9h à 17h  
Mail de la Devoiselle



**Intermarché**  
SAINT-GÉLY-DU-FESC

Les Halles

**NOUVEAU BIO**

Les Traditions  
**À PRIX RESPONSABLE**

PRODUCTEURS & COMMERCANTS

**Nouveau !!!**

Votre **BOUCHERIE** traditionnelle

**Bio&Sens**  
MAGASIN-BOUCHERIE-SNACK  
Saint-Gély-du-Fesc  
bioetsens.net

100 allée de Lauzard  
04.67.600.960  
du lundi au samedi  
de 9h à 19h30

Vivre **Bio**, le bon sens !



### SAINT-GÉLY NATURE PROPRE À la recherche de bénévoles !

Suite au succès de "Saint-Gély Nature Propre" organisée en juin 2017, l'association des Chasseurs de Saint-Gély, en collaboration avec l'ARS et en partenariat avec la municipalité souhaite renouveler l'opération le 18 mai prochain, de 7h30 à 12h.

Pour rappel, il s'agit de débarrasser la nature de tout débris ou encombrant (bouteille, emballage...) jeté ou laissé à l'abandon dans notre garrigue, sur nos sentiers de randonnée ou chemin communaux. En 2017, les 112 bénévoles présents avaient ramassé pas moins de 45 m<sup>3</sup> de déchets divers et 3 m<sup>3</sup> de bouteilles !

Pour assurer à nouveau la réussite de cette opération, l'implication du plus grand nombre de bénévoles est indispensable. Elle est donc ouverte à tous les volontaires, soucieux et concernés par la protection de notre environnement et de son avenir.

Pour participer à cette action éco citoyenne et afin de définir ses modalités organisationnelles, vous êtes invités à vous inscrire dès maintenant par mail à [stgelynaturepropre@gmail.com](mailto:stgelynaturepropre@gmail.com) ou envoyer un SMS au 06 82 83 30 59. Les personnes accompagnées d'enfant devront se faire connaître.

Plus d'informations dans le prochain Dialog'

### RUE DU PUECH ET ALLÉE DE LA MARQUISE

Une réunion de concertation a été organisée en mairie le 11 février, pour la réfection de la rue du Puech, sur sa partie la plus ancienne et l'allée de la Marquise.

Grâce aux remarques et avis des riverains, le projet présenté a été ajusté. Les travaux devraient débuter au mois de juin.

### RUE DES ÉRABLES

Début avril, débutera la première tranche des travaux de la rue des Érables, entre la rue de Coulondres et le parc de Coulondres Philippe Eldridge, pour une durée de trois mois.

Le projet consiste à élargir les trottoirs et à rétrécir la chaussée, pour faciliter les circulations douces. L'installation d'un système d'éclairage économe en énergie permettra de diminuer la consommation électrique, tout en améliorant l'éclairage.

L'entrée du parc de Coulondres Philippe Eldridge sera également réaménagée, avec la création de neuf places de stationnements.

### DE NOUVELLES CAMÉRAS VPI (Visualisation de plaques d'immatriculation)

De nouvelles caméras ont été installées à l'entrée sud de la commune. Placé en concertation avec la gendarmerie, ce nouveau type de caméra est dédié à la lecture des plaques d'immatriculation.

Ces équipements viennent compléter le parc actuel de 41 caméras. 13 appareils de vidéo protection supplémentaires autorisés par le Préfet seront prochainement mis en place.

### UN NOUVEAU PANNEAU D'INFORMATION ÉLECTRONIQUE

Un nouveau journal d'information électronique vient d'être installé à l'entrée du quartier des Vautes.

La commune élargit ainsi son périmètre géographique d'information. Elle compte désormais sept panneaux, installés à différents endroits stratégiques.



## JEUNESSE

## Activités Municipales

### ESPACE JEUNESSE Ça s'est passé



Sortie handball (Ligue des Champions) MHB-Meshkov



Sortie patinoire



Sortie Mad Monkey

#### À venir

Mercredi 27 mars : sortie Lasergame Odysseum

Samedi 6 avril : sortie Rugby MHR-Agen ou sortie trampoline

Vendredi 19 avril : soirée fluo

Infos/inscriptions : 04 67 58 15 62

#### Vacances de printemps

##### Semaine sportive multi-activités de printemps

Du mardi 23 au vendredi 26 avril : sortie paintball, escrime, VTT, self-défense, multisports...

##### Sorties/formation/soirée

Lundi 29 avril : karting le matin/tournoi de foot city-stade l'après-midi

Mardi 30 avril : visite d'une manade

Jeudi 2 mai : formation aux premiers secours (PSC1) le matin/sortie

Laser Game en extérieur l'après-midi

Vendredi 3 mai : formation PSC1 le matin

Vendredi 3 mai : soirée jeux vidéo

#### Camps d'été

##### (en préparation)

Deux camps d'été seront organisés par la municipalité

- un pour les 12-14 ans en Lozère, du lundi 8 au vendredi 12 juillet avec au programme des activités de pleine nature (accrobranche, canoë sur le Tarn, VTT, tir à l'arc, spéléologie...)

- un autre sur la côte basque à Seignosse-Hossegor, du lundi 29 juillet au vendredi 2 août pour les 14-17 ans avec au programme du surf, du VTT et de la pelote basque...

Les inscriptions aux vacances de printemps et aux camps d'été débuteront le mercredi 27 mars à 8h à l'Espace jeunesse.

### ATELIER MULTI-ACTIVITÉS À DOMINANTE SPORTIVE CM1-CM2

Sur la quatrième période, du 13 mars au 17 avril, les enfants pratiqueront différentes activités sportives (thèque, tchoukball, basket-ball, pala, tambourin, parcours biathlon avec carabines laser, football, GRS)

Les inscriptions sont encore ouvertes pour cette période.

Informations : 0467581562



### MULTI-ACCUEIL LES LUTINS

Le 22 janvier dernier, parents et enfants se sont retrouvés autour de la dégustation de la galette des Rois

## ÉCOLES

### MATERNELLE ROMPUDE Fête de la galette

Vendredi 1<sup>er</sup> février s'est déroulée à la maternelle Rompu de la traditionnelle fête de la galette.



Après un superbe défilé de têtes couronnées, suivi d'un joyeux chant collectif « Qui fera la bonne galette ? », parents, grands-parents et enfants ont partagé un moment convivial autour de ce succulent met.

### MATERNELLE PATUS Des marionnettes pleines de vie !

Du 21 janvier au 15 février, chaque classe de l'école maternelle Patus a bénéficié de quatre séances encadrées par Mathilde Aguirre, marionnettiste professionnelle de la compagnie « Les petites choses ».

L'intervenante est venue faire découvrir et partager son métier aux enfants. Par petits groupes et avec l'aide de parents, les élèves ont créé deux marionnettes, castelet et décors pop-up. Le thème de la première a été choisi individuellement par chaque enseignant, tandis que la deuxième a été confectionnée sur la thématique de l'espace, en référence à l'exposition de dessins organisée par la municipalité. Puis, chaque élève a appris à mettre en scène sa création, en adaptant la position du corps de la marionnette et en travaillant l'association des gestes et des paroles apprises par cœur.



Le thème choisi par Virginie Dendien : Babar l'éléphant

### EXPOSITION DE DESSINS : L'ESPACE

Du 1<sup>er</sup> au 6 avril, les élèves des écoles maternelles et élémentaires, mais aussi les enfants des ALP/TAP, de l'ALSH les Galopins et du Multi-accueil les Lutins vous convient à venir admirer leurs créations sur le thème de l'Espace. L'occasion pour eux d'exprimer toute leur créativité !

Si chaque structure viendra découvrir l'ensemble des œuvres à la Salle d'exposition de la Frégère sur des créneaux horaires dédiés, cet événement est également proposé à tous les Saint-Gillois, en entrée libre lundi, mardi, jeudi et vendredi de 17h à 18h, mercredi de 10h30 à 11h30 et de 15h30 à 16h30 et samedi de 10h30 à 11h30.

**BUDGET 2019**

Parce que le rythme de déploiement des actions d'intérêt général ne doit répondre qu'à la contrainte des capacités financières, le budget 2019 de la commune est encore une fois marqué, malgré les restrictions d'État, par la maîtrise des charges de fonctionnement, qui permettra de dégager une épargne de gestion conséquente, autorisant ainsi un niveau d'investissement important.

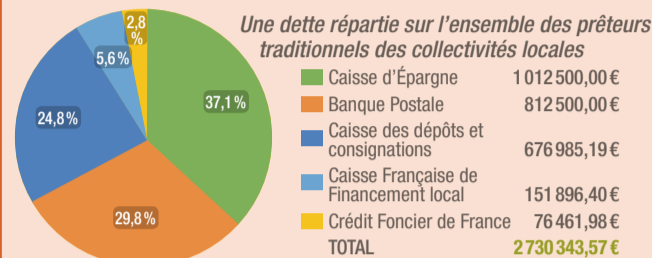
Il s'agit ainsi principalement de :

- continuer le plan de renouvellement de voiries, pour maintenir des équipements publics de grande qualité ;
- créer quelques places de « stationnement minute » pour faciliter l'accès aux commerces du cœur de ville ;
- procéder à une nouvelle acquisition foncière d'un terrain boisé de près de 5 000 m<sup>2</sup> en centre-ville et présentant un grand intérêt écologique (un autre poumon vert pour la commune !)
- construire un nouvel équipement « halle des sports » pour tenir compte de l'augmentation croissante des activités sportives de nos concitoyens et de la saturation des créneaux des salles actuelles ;
- poursuivre la modernisation du parc d'éclairage public, pour réduire la facture énergétique (baisse d'intensité lumineuse + équipements moins énergivores) ;
- déployer une nouvelle tranche du plan de mise en accessibilité des équipements publics aux Personnes à Mobilité Réduites (PMR) ;
- terminer le plan pluriannuel de vidéo-protection par la mise en place de caméras de dernière génération aux entrées de ville ;
- développer un tronçon supplémentaire de piste cyclable qui fera ensuite la jonction avec la future voie douce départementale et métropolitaine devant aller jusqu'à Montpellier.



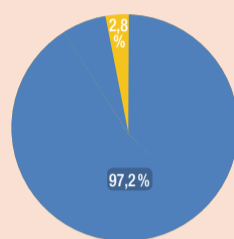
\*électricité, eau, chauffage, carburants, entretien des véhicules...

**LES EMPRUNTS EN COURS**

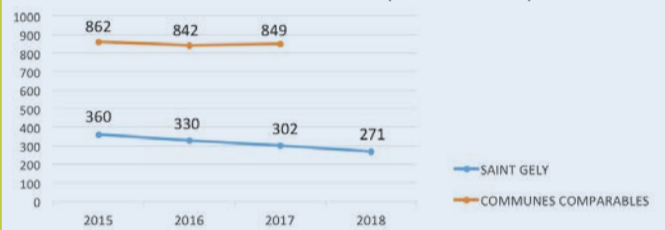


**Une dette sans risque**  
0 emprunt toxique

	Encours	% global	Durée de vie moyenne
Taux fixes	2 653 881,59	97,2%	6 ans, 4 mois
Taux variables	76 461,98	2,8%	8 ans, 2 mois
<b>Total</b>	<b>2 730 343,57</b>	<b>100,0%</b>	<b>6 ans, 5 mois</b>



**UN ENDETTEMENT TRÈS FAIBLE (dette/habitant)**



Le très faible niveau d'endettement actuel de la commune permettra de tenir les objectifs sans obérer la situation comptable, le programme étant au demeurant autofinancé à 55% (hors subventions à venir).

Le conseil municipal réuni le 12 février dernier a adopté à la majorité le Rapport d'Orientations Budgétaires, les élus de l'opposition ayant voté contre. La commune, ayant franchi le seuil des 10 000 habitants, se devait réglementairement d'ajouter à ce débat un état de la situation des ressources humaines. Outre la présentation des axes budgétaires, plusieurs informations sur l'état du personnel ont donc enrichi l'exposé :

- un nombre d'agents strictement adapté au besoin de l'ensemble des services (crèche, écoles, centres de loisirs, police, services techniques, administration)

**Tableau des emplois**

	Catégorie A	Catégorie B	Catégorie C
Filière administrative	7	6	14
Filière technique	2	4	44
Filière médico-sociale	2	1	5
Filière police	0	3	8
Filière animation	0	0	5
Filière sociale	0	0	8
Filière sport	0	1	0
<b>Total</b>	<b>11</b>	<b>15</b>	<b>84</b>

- un tableau de l'absentéisme illustrant un nombre d'arrêts maladie ordinaire inférieur à la moyenne (3,1 pour Saint-Gély contre 4,8 en moyenne nationale).

- une compensation de l'impact du retour à la semaine des 4 jours d'école par une reventilation des missions des agents

Le passage à la semaine de 4,5 jours d'école en 2014 avait en effet conduit à l'augmentation des taux d'emploi des agents des écoles, notamment du fait des incidences de cette réforme en termes de garderie, de TAP, et d'entretien supplémentaires des locaux.

Le retour à la semaine de 4 jours d'école aurait arithmétiquement dû conduire à une réduction du taux d'emploi et un retour aux taux d'emploi antérieurs à 2014 pour 31 agents.

En faisant moins appel aux contrats extérieurs pour assurer l'encadrement de l'ALSH et en y affectant les agents en perte de taux suite au retour à la semaine de 4 jours, en créant de nouveaux services opportuns (exemple : aide à la traversée de voirie à la sortie des écoles), la commune a pu maintenir les taux d'emploi des agents qui acceptaient ces nouvelles missions.

Le 20 février, le conseil se réunissait à nouveau pour adopter alors le budget primitif sur les bases exposées ci-dessus.

**RÉPARTITION FONCTIONNELLE DES TRAVAUX**

- Les voiries et réseaux : 1 689 000 €**
- ▶ Petits travaux, installation de bornes fixes et amovibles, barrières pour les inondations, bornes électriques, signalétique, totems : 93 000 €
  - ▶ Programme de réhabilitation d'éclairage public : 317 000 €
  - ▶ Marché de voiries : 150 000 €
  - ▶ Bornes de stationnement arrêt minute : 43 000 €
  - ▶ Réhabilitation de diverses rues : 1 086 000 €

- Développement des espaces publics : 330 000 €**
- ▶ Acquisition réserve foncière : 150 000 €
  - ▶ Réhabilitation du parc de Coulondres : 15 000 €
  - ▶ Acquisition de matériel et travaux divers : 40 000 €
  - ▶ Piste cyclable : 100 000 €
  - ▶ Jeux bois Gaillard : 25 000 €

- Réhabilitation de bâtiments et PMR : 223 000 €**
- ▶ Travaux dans les écoles : 72 000 €
  - ▶ Travaux restaurants scolaires : 25 000 €
  - ▶ Atelier des arts et Pôle du Baptistou : 12 000 €
  - ▶ Pôle jeunesse et crèche : 11 000 €
  - ▶ PMR écoles : 103 000 €

- L'informatique et le numérique : 165 000 €**
- ▶ La mairie : 41 000 €
  - ▶ Les écoles : 12 000 €
  - ▶ Pôle jeunesse : 6 500 €
  - ▶ ALSH : 1 500 €
  - ▶ Déploiement de la fibre pour divers bâtiments : 88 000 €
  - ▶ Implantation d'un nouveau panneau lumineux : 16 000 €

- Environnement, nature, prévention et sécurité : 108 000 €**  
(Barrières de défenses contre l'incendie, extincteurs, tour de guet pour le comité communal de feux de forêt, vidéo protection...)

**Sport**

- ▶ Et la halle des sports dont le chantier débutera cet été avec un achèvement des travaux prévu au mois d'août 2020 : 2 760 000 €

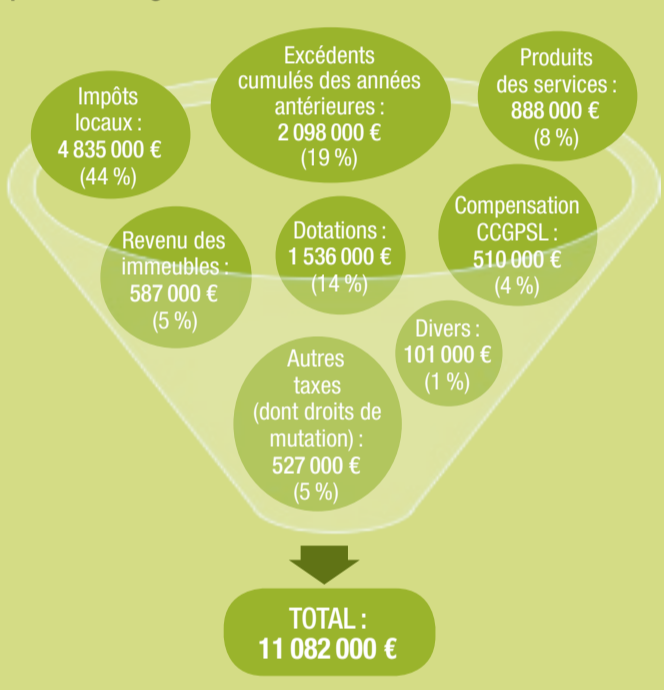
**Le projet de ville, défini en 2014, était clair :**

- contenir autant que possible le développement urbain malgré les lois SRU, DUFLLOT et ALUR ;
- maintenir l'âme de la commune malgré la pression foncière exercée sur le parc privé ;
- soutenir les commerces et entreprises locales ;
- perpétuer le subtil entrelacement nature-ville ;
- assurer un développement durable ;
- continuer à offrir un espace public de qualité (espaces verts, voiries...)
- préserver la sécurité des habitants par des moyens adaptés ;
- développer les moyens d'expression de la vie sociale, festive, culturelle, et sportive ;
- mettre tout cela en œuvre tout en perpétuant l'excellente santé financière de la commune.

Ce projet se décline depuis 2014 en actions concrètes, et à cet égard, 2019 s'inscrit dans la lignée de cette dynamique... à tous les égards, comptables compris !

**LES DIFFÉRENTES RECETTES DE LA COMMUNE**

pour un budget de fonctionnement de 11 082 000 € :



**DES TAUX D'IMPOSITION STABLES DEPUIS 2003**

Cette année encore, conformément à l'engagement pris, les taux d'imposition communaux ne seront pas augmentés. Ils sont ainsi figés aux taux qui étaient ceux de l'année 2003.

Taux d'imposition	Votés de 2003 à 2018	2019
Taxe habitation	11,60	11,60
Taxe foncier bâti	21,90	21,90
Taxe foncier non bâti	107,01	107,01



Les comptes-rendus des conseils municipaux des 12 et 20 février 2019 sont disponibles sur le site internet de la commune : [www.saintgelydufesc.com](http://www.saintgelydufesc.com)

**easy immo**

devient

**L'agence du Pic St Loup**  
Votre partenaire immobilier

04 67 22 06 22 • 1005, Av. du Clapas 34980 Saint-Gély-du-Fesc

**BOX 34** VOTRE BOXEUSE PRO

**LOCATION DE BOX DE 2 À 50m<sup>2</sup>**

Particuliers & Professionnels  
ST GELY DU FESC - ZAC des Vautes  
MONTPELLIER - Parc 2000

Visites sur RDV  
04 67 04 87 25

[www.box34.fr](http://www.box34.fr)

**MATHEMATIQUES SCHOOL**

Centre de cours | Saint-Gély-du-Fesc  
(proche du cinéma)  
De la 6<sup>ème</sup> à la terminale

- MATHS  
- FRANÇAIS  
- ANGLAIS  
- ESPAGNOL

07.81.62.83.70

DEVIS GRATUIT

**ABACA**  
SERRURIER & VITRIER

"AU SERVICE DE VOTRE SÉCURITÉ ET DE VOTRE CONFORT"

| MENUISERIES PVC & ALUMINIUM |  
| SERRURERIE | VITRERIE |

VOLET ROULANT	RIDEAU MÉTALLIQUE
PORTE DE GARAGE	PORTE BLINDÉE
AUTOMATISME	SYSTÈME D'ALARME

22 rue du Pica Talen - 34980 SAINT-GÉLY-DU-FESC

**04 67 81 04 04**  
contact@serrurier-montpellier.com  
[www.serrurier-montpellier.com](http://www.serrurier-montpellier.com)

**Enquête mobilité et transport à la demande**

La Communauté de communes procède à une étude sur les modes de transport des habitants du Grand Pic Saint-Loup, et notamment sur la possibilité de mettre en place un transport à la demande (TAD) sur le territoire. Un questionnaire est lancé pour connaître vos attentes et vos besoins.

**Qu'est-ce qu'un TAD ?**

Le transport à la demande est un service de transport complémentaire aux lignes de transport en commun régulières. Il peut s'adresser à tout ou partie de la population. Il peut assurer des dessertes spécifiques (ex : commerces, équipements publics...) et/ou proposer un rabattement vers les arrêts des lignes Hérault Transport et TAM...

La Communauté de communes mène une étude de faisabilité pour la mise en place d'un service de TAD sur le territoire pour proposer ainsi une offre complémentaire aux modes de transport existants (transports en commun, covoiturage, modes actifs).

**Questionnaire :** Quels sont vos besoins de mobilité pour compléter l'offre de transport existante ?

**Vous avez jusqu'au 17 mars 2019 pour participer à la concertation en répondant au questionnaire en ligne <https://cvip.sphinxonline.net/SurveyServer/s/alter/TADPartenaires>**

**Rentrée scolaire 2019/2020**

Vous souhaitez scolariser votre enfant au sein d'une école maternelle ou élémentaire saint-gilloise ? Vous devez alors vous présenter au service accueil de la mairie, avant le 29 mars 2019, muni :

- d'un justificatif de domicile récent sur la commune ;
- du livret de famille.

La commission administrative chargée de la répartition scolaire se réunissant au cours du mois de mai, toutes les demandes de scolarisation déposées après cette date feront l'objet d'une répartition selon les effectifs des différents établissements scolaires.

**Élections européennes**

Les élections européennes se dérouleront le dimanche 26 mai 2019.

**Listes électorales**

La date limite d'inscription sur les listes électorales pour les élections européennes est fixée au dimanche 31 mars 2019.

Les demandes d'inscription peuvent être déposées :

- À l'accueil de la mairie, du lundi au vendredi, de 8h à 12h et de 14h à 18h. Une permanence se tiendra en mairie le samedi 30 mars pour recueillir les dernières demandes (horaires actuellement non communiqués) ;
- Par correspondance, à l'aide du formulaire disponible sur le site internet de la mairie ou sur [www.service-public.fr](http://www.service-public.fr) ;
- Par téléprocédure, sur [www.service-public.fr](http://www.service-public.fr). Les demandes pourront être déposées jusqu'au 31 mars 2019.

**Permanence Sous-Préfet**

Afin de renforcer la proximité entre les collectivités locales, les usagers et les services de l'État, Jérôme Millet, Sous-Préfet de l'arrondissement de Lodève, assure une permanence mensuelle sur le territoire du Grand Pic Saint-Loup.

Pour vous accompagner dans votre quotidien, cette permanence est ouverte le 3<sup>e</sup> mercredi du mois dans les locaux de la Communauté de communes du Grand Pic Saint-Loup.

Pour une prise de rendez-vous, vous devez contacter la Sous-Préfecture de Lodève soit par téléphone au 04 67 88 34 11, soit par mail : [sp-secretariat-lodeve@herault.gouv.fr](mailto:sp-secretariat-lodeve@herault.gouv.fr).

Prochaines permanences : 20 mars, 17 avril, 15 mai, 19 juin, 17 juillet, 21 août, 18 septembre, 16 octobre, 20 novembre, 18 décembre.

**Loi Labbé : votre jardin sans pesticides**

Pour protéger votre santé et l'environnement, la réglementation concernant l'utilisation des pesticides chimiques évolue. Depuis le 1<sup>er</sup> janvier 2019, vous ne pouvez plus en acheter, utiliser et stocker pour jardiner ou désherber.

De son côté, la municipalité s'est engagée depuis le 1<sup>er</sup> janvier 2017 dans une démarche de suppression de l'utilisation des produits phytosanitaires sur les espaces publics.

**Des solutions alternatives existent, notamment :**

- planter des plantes locales, au bon endroit selon l'exposition et la nature du sol,
- cultiver à proximité les unes des autres des plantes qui s'apportent des bénéfices mutuels,
- utiliser les plantes et les animaux auxiliaires pour lutter contre les maladies et les ravageurs,

- favoriser la biodiversité,
- alterner les cultures
- adopter le paillage pour protéger vos végétaux des bioagresseurs...

**Un jardin naturel et équilibré est un jardin plus résistant !**

Les alternatives non-chimiques et les produits de biocontrôle sont des solutions efficaces pour prévenir et si besoin traiter. Vous pouvez utiliser des produits de biocontrôle adaptés, au bon moment selon le stade de développement du bioagresseur et les conditions climatiques.

L'ensemble des conseils et solutions pour jardiner sans pesticides sont disponibles sur le site [www.jardiner-autrement.fr](http://www.jardiner-autrement.fr).

**Rapportez vos pesticides !**

Les bidons, bouteilles, flacons, sprays, et autres contenants, qu'ils soient vides, souillés ou avec un reste de pesticides doivent être rapportés en déchetterie, ou en un point de collecte temporaire, si possible dans leur emballage d'origine. Pour des motifs de protection environnementale, il ne convient en aucun cas de les jeter à la poubelle, ni les déverser dans les canalisations.

**Dans quelle déchetterie de la Communauté de Grand Pic Saint-Loup ?**

À Notre-Dame-de-Londres, pour les petites quantités

À Saint-Vincent-de-Barbeyrargues, pour les gros volumes

Plus d'infos : Centre technique intercommunal au 04 67 55 33 12

**GAËL LACROIX****Une tête bien faite, dans un corps sain !**

Le Saint-Gillois Gaël Lacroix a participé à la finale régionale du concours d'éloquence des lycéens organisé par l'Éducation nationale à Albi, le 29 janvier !

On connaissait Gaël pour ses nombreuses performances sportives. Membre du Saint-Gély athlétisme, il est régulièrement sur le podium des Km de Saint-Gély. Ceinture noire de judo, il porte également haut les couleurs de notre commune sur les tatamis français. Plusieurs fois champion au niveau départemental et régional, il est arrivé en 1/4 de finale du championnat de France minime en octobre 2017 ! Et il y a quelques jours, il s'est qualifié pour les finales du championnat de France cadet.

Côté études, Gaël est au lycée Jean Jaurès, après avoir effectué toute sa scolarité sur notre commune, à l'école du Patus, puis au collège François Villon.

En participant à ce concours d'éloquence, qui consiste à prendre la parole en public, de manière argumentée, il montre qu'on peut être à la fois sportif et bon élève et que l'exigence des résultats sur les terrains de sport se rapporte aussi dans les travaux intellectuels.

**Un exercice de prise de parole en public**

Pour participer à cette finale régionale, Gaël avait été sélectionné pour représenter l'académie de Montpellier avec 16 autres lycéens. Si l'idée de participer vient de son professeur d'histoire, Boris Enet, Gaël a été choisi par les élèves de sa classe de seconde 10 pour les représenter. La préparation à ce "grand oral" a nécessité l'écriture d'un texte par les élèves eux-mêmes, sur le thème de l'Europe. Gaël a ensuite été "préparé" par ses camarades, en répétant ardemment jusqu'à la dernière minute.

Le jour J, il a su se montrer à la hauteur, avec de beaux échanges, qui ont plu au jury. Et si au final, il ne remporte pas le concours, cette expérience aura été particulièrement enrichissante. Pour sa maman, « la qualité des enseignants depuis l'école et de ses éducateurs sportifs lui a permis d'acquérir la confiance en soi, la maturité, la concentration et l'inventivité nécessaire à la réalisation d'un tel exercice ».

**SALON DU LIVRE ANCIEN ET MODERNE**

Près de 400 visiteurs se sont déplacés au Salon du livre ancien et moderne.

À côté de la vingtaine de bouquinistes venus du grand sud de la France, des métiers du livre étaient représentés, avec la présence notamment d'une relieuse, d'une créatrice de marques-pages en or, d'un graveur et d'un éditeur bibliophile réalisant des tirages inférieurs à 100 exemplaires.

**Pages ouvertes**

Neuf auteurs saint-gillois et du Pic Saint-Loup ont pris place dans le hall de la Salle culturelle Espace Georges Brassens, pour présenter leurs derniers ouvrages aux visiteurs.

Philippe Surdeau, auteur bien connu des Saint-Gillois, est à l'initiative, depuis maintenant 4 éditions de ce regroupement d'écrivains.

Avec "Le village des hommes-femmes", Serge Rubio nous emmène dans les voyages et dans l'histoire depuis l'Espagne et l'Amérique du Sud, en passant par Montpellier et le Pic Saint-Loup.

Dans "Passeurs d'histoires", Bernard Bourrier nous fait découvrir "les pépites venues du hasard", parmi les grandes découvertes médicales de l'humanité.

Dans son nouveau polar, "Un pitit coin tranquille en Creuse", Jacques Jung nous invite à un retour dans les années soixante, au milieu de personnages et de villages parfois mystérieux du département de la Creuse.

Philippe Surdeau a présenté quant à lui ses deux derniers livres avec "L'eau et le feu", ancien prix Ronsard, évoquant la grande guerre et un roman sur le champagne, "La saga des galipes".

Dans "Le bruit et la mémoire", Florence Dalbes Gleizes évoque la vie de personnages à la marge dans une atmosphère tourmentée assortie de surprenants éclairs poétiques.



Tatiana Deschamps a présenté son tout premier roman, "Les aventures extraordinaires de Jules Quatrefois", une œuvre policière et historique, autant que de caractère fantastique (voir page 7).

Victoire Sentenac pratique avec un succès incontestable l'auto-édition auprès d'un vaste public de lecteurs. Son troisième livre, "Le mur en partage" évoque la chute du Mur de Berlin.

Christian Cayssiols est un auteur photographe. Dans "Vignes et patrimoine", il présente un ouvrage remarquable à la fois descriptif et légendaire contenant de très belles photographies.

Franck Martel et Dominique Buisson ont écrit "Rugby", une comédie hilarante des années quatre-vingt, qui se passe dans un village proche inventé près de chez nous et dont le caractère rugbyistique est essentiel.

**RETRO****Express**

Pause culture "L'énergie vecteur des civilisations" organisée avec le concours de la municipalité, le 8 février



Réception des bébés st-gillois organisée par la municipalité, le 9 février



Concert des Petits joueurs, élèves et professeurs de l'association, avec la participation de l'Incroyable Tic Tic Boum, le 10 février

**Pompes Funèbres Aliaga**  
SARL APF LUC ALIAGA  
Conseiller Funéraire  
Services funéraires toutes communes

Inhumation & crémation - Pompes funèbres  
Marbrerie - Chambre funéraire  
Magasin d'articles funéraires

111 Route de Prades - 34980 St-Gély-du-Fesc  
Tél: 04 67 75 19 60 Fax: 04 67 79 36 07  
Port: 06 72 95 51 24 - [apfalliaga34@orange.fr](mailto:apfalliaga34@orange.fr)

**TOITURES 34**  
Depuis 3 générations

Couverture - Zinguerie  
Charpente traditionnelle  
Gouttière zinc - Cuivre  
PVC - Fenêtre de toit  
Isolation - Etanchéité  
Dépannage

Garantie décennale

148 allée St-Exupéry - 34980 Saint-Gély-du-Fesc  
06 80 07 78 18 - 04 67 02 80 71  
[www.toitures-34.com](http://www.toitures-34.com)

COIFFURE  
LA  
**PARENTHÈSE**  
7 PLACE DE VERDUN  
06 30 86 67 61

SAINT-GÉLY-DU-FESC LAURE FROGER

**Côté jardin**  
Fruits et Légumes

'Le 605 Avenue'  
Av du Pic-St-Loup  
St-GÉLY-DU-FESC  
04 67 84 30 30

OUVERT TOUS LES JOURS SANS INTERRUPTION  
sauf le dimanche A.M.

**TENNIS CLUB SAINT-GÉLY-DU-FESC**

Créé en 1974, le Tennis club Saint-Gély-du-Fesc compte actuellement 277 licenciés. Les joueurs évoluent dans la zone sportive de la Rompude, qui compte six terrains, dont deux en synthétique et un club house moderne et fonctionnel de 110 m<sup>2</sup>.

Encadrée par une équipe pédagogique constituée de deux professeurs bénéficiant du brevet d'État, Frédéric Pawlak et Adrien Castel et d'un aide moniteur, Christophe Fauconnier, l'école de tennis permet aux jeunes de se perfectionner, ou de découvrir ce sport, dès l'âge de 4 ans, dans des conditions optimales.

**Compétition...**

Lors de la saison 2017-2018, le Tennis club Saint-Gély-du-Fesc a participé à 150 matchs par équipes de tous niveaux, permettant à chacun de pouvoir s'exprimer, raquette en main. « *La victoire la plus récente concerne l'équipe des plus de 55 ans, qui a gagné la finale en honneur départemental, le 14 février dernier* », indique la présidente, Agnès Albouy. Soulignons également la belle performance des seniors féminines, « *avec une victoire deux années consécutives en coupe des dames de l'Hérault* ».

« *Nos activités sont orientées vers la vie associative du club dans le cadre du tennis loisir, tout en offrant à chacun la possibilité de pratiquer la compétition, avec toutes les satisfactions individuelles et collectives que cela procure* »

Agnès Albouy,  
Présidente du Tennis club Saint-Gély-du-Fesc

Le club a organisé sur notre commune trois tournois, dont un réservé aux adhérents, un autre dédié aux jeunes de 10 à 18 ans qui rassemble une centaine de participants du département et un grand tournoi Open. Ouvert à tous les licenciés, quels que soient les niveaux, ce dernier a d'ailleurs connu une belle réussite, avec plus de trois cents engagés et un joueur Argentin vainqueur en finale.

**Et formation en continu**

Pour augmenter encore le bon niveau d'apprentissage et de performance de nos joueurs, des stages multi-activités et des cours particuliers sont proposés par l'équipe d'encadrement. Il existe même des entraînements collectifs le samedi matin, pour que chacun puisse progresser à son rythme.

À noter la présence au sein du club d'un très jeune espoir français : Mickael Kaouk. Bénéficiant d'un entraîneur personnel, il participe néanmoins aux compétitions par équipe. Enfin, dans le cadre de la formation des futurs moniteurs, des cours gratuits sont dispensés par le CREPS de Montpellier, tous les mardis après-midi.



Le Tennis club Saint-Gély-du-Fesc à l'Open Sud de France, du 3 au 10 février 2019

Si le tennis est avant tout un sport individuel, de nombreuses rencontres informelles sont organisées, apportant ainsi une grande solidarité entre les adhérents.

<b>Le bureau</b>	<b>Contact</b>
Présidente : Agnès Albouy	Tél. : 04 67 84 16 41
Trésorier : Grégoire Magnan	tennis.saintgely@gmail.com
Secrétaire : Yves Lhoste	

ACTU

Culture

PAUSE-CULTURE

**Dans le chaos du Moyen-Orient**

Judi 14 mars, à 19h  
Organisée avec le concours de la municipalité  
Intervenant : Jean Barrot  
Restaurant les Coulondrines.  
Entrée libre

Vous pouvez, si vous le désirez, poursuivre la soirée en dînant sur place (27 €).

Réservation : 04 67 66 86 08.

Des rives de la Méditerranée, aux crêtes de l'Hindou Kouch en Afghanistan, la région du Moyen-Orient est un concentré de guerre, accumulant morts, exodes, destructions des infrastructures de vie collective et alimentant des haines « *qui ruinent l'idée même du vivre ensemble* ». Pour notre intervenant, ces conflits interminables, sont l'expression d'une complexité, « *qui exige une analyse à plusieurs échelles emboîtées* ».

Si les grandes puissances occidentales exercent une lutte acharnée pour ne pas perdre une goutte de pétrole, depuis la fin de la guerre froide, les acteurs régionaux veulent désormais reprendre en main leur destin et manifestent leur puissance, en fonction de leurs propres intérêts.

De plus, il ne faut surtout pas oublier la dimension locale et historique des conflits, pour laquelle les États sont impuissants. Elle est médiatiquement peu abordée, alors qu'elle sous-tend les relations quotidiennes entre populations.

Pour ne pas embraser cette véritable poudrière, il est donc important de ne pas négliger les différentes problématiques géopolitiques.

5<sup>e</sup> édition **Saison culturelle la Devoiselle**

« **Tablao flamenco** » par la compagnie Les Herbes folles

Vendredi 15 mars. Spectacle proposé par la Communauté de communes du Grand Pic Saint-Loup, en partenariat avec la ville de Saint-Gély-du-Fesc

Salle culturelle Espace Georges Brassens, à 20h30. Tarifs : 8 €/ Réduit : 5 €\*  
Issu de la rencontre entre les danseuses contemporaines et flamenco de la compagnie Les Herbes folles et deux talentueux musiciens, ce cuadro originaire de Montpellier donne à voir et à écouter le flamenco qui l'anime et le transporte.



Photo © Morgane Didiak

Ce concert propose un programme traditionnel éclectique mêlant danse, guitare et chant : alegrías, solea, tientos, tangos, fandangos, et bien sûr bulerías, mais aussi letras contemporaines, adaptations d'un répertoire hispanophone aux paroles qu'on aime, et palabres piquantes entrecoupent le voyage... Voyage à travers les régions d'Espagne et son histoire, des mots d'aujourd'hui jusqu'à ceux d'hier qui frappent à nos oreilles, et remontent « *par dedans, depuis la plante des pieds* », appelant palmas, jaleos, et bien sûr la folie, la locura de ce jeune quatuor plein de fraîcheur et de spontanéité.

Pré-réservation fortement conseillée, en mairie par téléphone : 04 67 66 86 08  
Le règlement se fera le jour du spectacle.

« **L'âme des cordes** » par l'orchestre de chambre du Languedoc

Vendredi 19 avril. Spectacle proposé par la Communauté de communes du Grand Pic Saint-Loup, en partenariat avec la ville de Saint-Gély-du-Fesc

Salle culturelle Espace Georges Brassens, à 20h30. Tarifs : 8 €/ Réduit : 5 €\*  
\*Tarif réduit pour les 7-18 ans, étudiants, bénéficiaires des minimas sociaux, intermittents du spectacle, demandeurs d'emploi, carte Pass Pic (sur présentation des justificatifs).  
Gratuit pour les 0-6 ans



**ÉCOLE DE MUSIQUE LE DIAPASON Moments musicaux**

Samedi 23, à 18h et dimanche 24 mars, à 16h30  
Entrée libre



**Concert des professeurs**

Samedi 6 avril, à 20h30  
Entrée libre

Salle culturelle Espace Georges Brassens

L'école de musique le Diapason a pour mission de transmettre aussi bien aux enfants, qu'aux adultes l'amour de la musique, « *en leur permettant d'acquérir les bases indispensables à l'étude d'un instrument ou du chant, de manière ludique et efficace* », explique son président, Eddie Anoufa.

Dans cette optique, elle propose des cours individuels et collectifs, mais aussi de l'éveil musical pour les 3 à 6 ans, un atelier instrumental 6-8 ans, ainsi que des ensembles (orchestre jeune, formation rock, groupe celtique, atelier chant...). Lors des moments musicaux des mois de décembre et mars et à l'occasion des auditions de fin d'année en juin, chaque élève peut exercer ses talents devant un public.

« *Une équipe pédagogique impliquée, assure le développement musical des élèves, tout en restant le plus proche possible de leurs goûts* ». Afin de montrer la maîtrise de leur art et de leur savoir-faire, les professeurs se produiront sur scène pour un concert exceptionnel, le 6 avril prochain.

Infos : www.lediapason34.fr

**Vous allez adorer rentrer chez vous !**

MÉNAGE ET REPASSAGE À DOMICILE

**shiva**

shiva.fr

À St-Gély-du-Fesc x 407, Grand'Rue x 04 67 58 49 95

EXPERT TEL: 09 67 60 44 84

**AD GARAGE DU POT**

108 rue du puech, 34980 Saint-Gély-du-Fesc

**- 30 % SUR KIT DISTRIBUTION**

+ 30 points de contrôle offerts

offre valable du 1er mars au 29 avril 2019

**AD la bonne idée pour l'entretien de votre auto**

**KARATÉ**

**Une équipe sur le podium du championnat Languedoc-Roussillon**

Le 5 janvier dernier, c'est avec beaucoup de maîtrise que Camille, Anthony, Raphaël, Sofiane et Yanis ont réussi à rafler de nombreuses médailles au championnat interdépartemental Languedoc-Roussillon.

En catégorie minime, Camille a décroché la première place et Anthony, la troisième. Pour leur entraîneur Lala Rakotobe, « ces résultats démontrent leurs gros progrès techniques, alors même qu'ils sont rentrés dans une nouvelle catégorie plus exigeante ».

En cadet, les jumeaux Yanis et Sofiane ont été à la hauteur de leur réputation. Dans des catégories de poids différentes, ils ont obtenu chacun la première place, « avec aisance et humilité ».

Yanis est même allé chercher une très belle troisième place lors de la coupe de France le 12 janvier dernier à Paris. Il signale ainsi à ses adversaires nationaux son niveau technique et sa détermination.

Le prochain rendez-vous à suivre sera le barrage régional Occitanie au mois de mars. Il précèdera le championnat de France, dernière étape et objectif de ces karatékas assidus.

À noter également qu'en benjamin, Lina et Andy ont terminé deuxième de la coupe Languedoc-Roussillon, le 3 février dernier à Jacou.



Camille, Yanis, Anthony et Sofiane, de retour à l'entraînement.

**FOOTBALL**

**De nouveaux maillots pour nos vétérans**

À la fin du mois de janvier, les joueurs vétérans de l'ASSG football ont eu le plaisir de revêtir un tout nouveau maillot floqué des noms de leurs deux nouveaux sponsors, les entreprises saint-gilloises Immovance et Le Studio.

Ils sont une trentaine, âgés de 35 ans à 65 ans à se retrouver chaque vendredi, pour s'entraîner sur le terrain synthétique de la commune. Après l'effort, ils tiennent à rester ensemble et partager un dîner, un binôme étant désigné tour à tour, pour concocter un repas aux personnes présentes. Si l'amour du ballon, la complicité et l'esprit de fraternité et de convivialité guident leurs pas, cette équipe ne met pas "le sportif" pour autant de côté. Elle s'attache à obtenir les meilleures performances possibles dans leur championnat et en coupe de l'Hérault, deux compétitions organisées par le District.

De plus, nos vétérans prennent une part active aux manifestations mises en place par le club, notamment le loto et le tournoi annuel pour les catégories U11 et U13 au mois juin.



**CROISIÈRE SUR LE CANAL DU MIDI ET DÉCOUVERTE DE PÉZENAS**

**Vendredi 24 mai**

Vous embarquez à Béziers, pour une croisière à la découverte des merveilles du canal du midi. Sur la péniche, vous appréciez le passage des neuf écluses de Fonserannes, le tunnel du Malpas et le village de Colombiers, lieu de débarquement.

Vous reprenez ensuite le bus en direction de Pézenas. Après le déjeuner, vous avez droit à une visite de cette ville, riche d'un important passé et patrimoine. Son centre historique garde le charme de ses hôtels particuliers des XVII<sup>e</sup> et XVIII<sup>e</sup> siècles, de ses rues pavées et de ses maisons bourgeoises du XVI<sup>e</sup> siècle. Son architecture religieuse est aussi digne d'intérêt. Vous verrez la chapelle des Pénitents noirs, transformée en théâtre au XIX<sup>e</sup> siècle, la Collégiale Saint-Jean et son "trésor", composé d'objets provenant des églises de la ville et la chapelle du couvent des Ursulines, qui possède un mobilier remarquable.



Photo © Office de Tourisme Cap d'Agde Méditerranée - Hervé Loclair

En arpentant les ruelles de cette ville chargée d'histoire, vous marchez dans les pas de Molière !

Participation de 30 € par personne, le reste étant pris en charge par la municipalité. Seront prioritaires les personnes qui ne sont pas inscrites pour le séjour à Lyon.

**SÉJOUR À LYON**

**Du jeudi 13 au samedi 15 juin**

Vous êtes attendus pour le déjeuner dans un bouchon lyonnais. Après un tour panoramique de la ville en bus, qui vous emmène à Fourvière, vous descendez à pied dans le vieux Lyon, en passant par les fameuses traboules, la cathédrale Saint-Jean et les vestiges gallo-romains. Vous arrivez ensuite dans le quartier de Presqu'île, pour admirer ses célèbres places (Bellecour, Terreaux, Jacobins...).

Le lendemain, la matinée sera consacrée à la visite de la Croix-Rousse, d'un atelier des Canuts, du quartier de la Soie et de nouvelles traboules. Après vous être restaurés à la célèbre brasserie Georges, vous faites un passage par le quartier moderne de Confluences, avant de vous rendre dans son musée, qui a peu à peu hérité de plus de 2,2 millions d'objets d'arts, du XVII<sup>e</sup> au XXI<sup>e</sup> siècle.

Le troisième jour, la matinée est destinée à la découverte des murs peints, au royaume du trompe-l'œil, où l'on



Photo © Brice Robert/Lyon Tourisme et Congrès

vous révélera les secrets de ce patrimoine architectural urbain.

Avant de déjeuner et de repartir sur notre commune, vous arrêtez aux Halles Paul Bocuse. Vous pourrez acheter quelques-unes des lyonnaises qui font la renommée de la capitale de la gastronomie lyonnaise !

Participation de 299 € par personne, le reste étant pris en charge par la municipalité.

Pour les deux sorties : inscription en mairie mardi 19 mars à 8h. Deux personnes maximum par réservation. Réservé aux 66 ans et +, domiciliés à Saint-Gély-du-Fesc. Règlement par chèque libellé à l'ordre de la trésorerie des Matelles. Se munir d'une pièce d'identité. Infos : 04 67 66 86 08

**3<sup>e</sup> THÉ DANSANT**

**Dimanche 31 mars, à 15h - Salle culturelle Espace Georges Brassens**

Entrée libre – réservé aux Saint-Gillois de plus de 65 ans. Après avoir brillé de mille feux devant la formation "Tenue de soirée", nos seniors passeront une nouvelle après-midi dansante avec l'orchestre Fantasy.

Spécialisés dans les bals musettes, David Richer, accordéoniste et Christophe Esposito, pour le clavier et le chant sont des musiciens professionnels issus de grands orchestres.

**A VOTRE ATTENTION...**

Pendant les vacances d'hiver, la bibliothèque sera ouverte pour le prêt de livres le samedi 9 mars, de 9h30 à 12h. Reprise des horaires habituels le mardi 12 mars.

**CULTURE Bibliothèque pour tous**

Pôle Jeunesse et Culture • 418 Rue du Devois • 34980 Saint-Gély-du-Fesc • Tél. 04 67 84 36 07

- ROMAN**
- ATKINSON Kate Transcription
  - BAMBERGER Vanessa Alto Braco
  - BESSON Philippe Un Certain Paul Darrigrand
  - DEARMAN Lara L'île au ciel noir (Policier)
  - DEL ARBOL Victor Par-delà la pluie
  - DIEULEVEULT Guillaume Un Paquebot pour Oran
  - FERRANTE Elena Frantumaglia - l'écriture de ma vie
  - GAY Roxanne HUNGER - une histoire de mon corps
  - JOURDE Pierre Le Voyage du canapé-lit
  - LEBERT Karine Les Amants de l'été 44
  - LE CORRE Hervé Pour l'amour de Lauren
  - Dans l'ombre du brasier (Policier)

- MARS 2019**
- LEMAITRE Pierre Sacrifices (Policier)
  - LUNOIR Caroline Première dame
  - LYNCH Paul Grace
  - MARZANO-LESNEVICH Alexandria L'Empreinte (Policier)
  - MINARD Céline Bacchantes
  - PENDZIOWOL Jean Le Silence du phare
  - POSTORINO Rosella La Gouteuse d'Hitler
  - RAOLA Pilar Rose des cendres
  - RILEY Lucinda La Lettre d'amour interdite
  - RISTIC Sonia Les Fleurs dans le vent
  - ROUAUD Jean Kiosque
  - SCHLINK Bernhard Olga

- SENGER Geneviève Les Bellanger T. 1
- Les Bellanger - la dame des genêts T. 2
- Les Filles du moulin
- Anatomie d'un scandale
- La Guerre des pauvres
- DOCUMENTAIRE
- CARSON Rachel Printemps silencieux
- COLLECTIF Ma Vie sous algorithmes
- BDA
- BERLION Olivier Le syndicat du crime - Agata T. 1
- DURAND Alexie Métamorphoses 1858 - Tyrria
- Jacobaeae T. 1



- PERIODIQUE**
- CA M'INTERESSE Intelligence artificielle N° 456
  - GEO L'Iran N° 480
  - HISTORIA Les Juifs et la France N° 866

**petits-fils**  
services aux grands parents

L'aide à domicile sur-mesure

- AIDE À L'AUTONOMIE
- AIDE AUX REPAS
- ACCOMPAGNEMENTS
- AIDE MENAGÈRE

04 11 95 07 77 [petits-fils.com](http://petits-fils.com)

**hannuwa**  
Art tribal

Saint-Gély-du-Fesc  
Sur rdv - 06 63 77 47 53  
[contact@art-hannuwa.com](mailto:contact@art-hannuwa.com)  
[www.art-hannuwa.com](http://www.art-hannuwa.com)

**SAMY BAHRI**  
AGENT GÉNÉRAL

**AXA**  
Réinventons notre métier

Votre agence AXA à Saint-Gély-du-Fesc  
Assurance, banque, crédit, placement

Particuliers, Professionnels & Entreprises  
Auto - Habitation - Santé

Du lundi au vendredi : 9h - 13h / 14h - 18h  
Tél. 04 67 02 02 63 - Fax 04 67 92 62 71  
[agence.bahri@axa.fr](mailto:agence.bahri@axa.fr)  
133, rue de la Tour - 34980 Saint-Gély-du-Fesc  
ORIAS : 07012655

**CAPELLI**  
peinture

Peinture Intérieure / Extérieure  
Rénovation / Décoration  
Revêtements sols & murs

34980 Saint-Gély-du-Fesc  
[f.capelli34@orange.fr](mailto:f.capelli34@orange.fr)  
04 67 60 20 04

**Saint-Gély Avenir**

La piste cyclable : Saint-Gély Occitanie Certains sujets reviennent régulièrement dans nos tribunes et finissent par faire bouger les lignes. C'est le cas de la réalisation de la piste cyclable Saint-Gély Occitanie dont nous avons malheureusement fait un sujet récurrent.

Le besoin de développer les transports doux à destination de Montpellier est identifié depuis plus de dix ans. Bon nombre de Saint-Gillois attendent cette réalisation.

Le dossier avait sérieusement avancé jusqu'en 2015 puisqu'une déclaration d'utilité publique avait été lancée. Après nous n'avons plus eu de nouvelles malgré nos interpellations fréquentes à ce sujet en conseil municipal. Ce projet était donc bloqué dans les méandres des relations politiques entretenues entre la mairie et le conseil départemental.

C'est donc avec une satisfaction évidente que nous avons retenu les propos du président de la communauté de communes qui a annoncé sa volonté de voir ce projet aboutir. Nul doute que beaucoup d'élus jusque-là très silencieux feront le nécessaire pour s'attribuer cette réussite. Mais peu importe, le président s'est engagé à dialoguer avec le conseil départemental et la métropole pour trouver une solution sur ce dossier et n'a pas écarté sa volonté d'abonder au financement de ce projet. Ce projet d'intérêt général revoit le jour et c'est une excellente nouvelle. Nous regrettons simplement que notre majorité n'ait pas été plus active sur ce dossier.

Gilles Frontin, Fabrice Oger, Véné Michel

**Mieux vivre ensemble à Saint-Gély**

Cher(e)s ami(e)s, Saint-Gillois et Saint-Gilloises, Mme le Maire a décidé de poursuivre dans son souhait de construire un nouveau Gymnase sur Saint-Gély-du-Fesc en face de la gendarmerie.

Ce projet représente un investissement de 2 400 000 euros.

Cet argent eut été mieux employé à autre chose. En effet, il existe un projet de Gymnase cofinancé par la Communauté de Communes et la Région qui doit s'implanter à côté du lycée Jean Jaurès et qui doit être ouvert à toutes les activités des communes du Grand Pic Saint Loup.

On voit ici encore que l'argent public est mal dépensé, chaque acteur du mille-feuille administratif faisant ses projets dans son coin sans concertation.

Pour une fois qu'un équipement du Grand Pic Saint Loup n'était pas trop éloigné de Saint-Gély il eut été logique de pouvoir en profiter.

En effet, dans cette Communauté de Communes du Grand Pic Saint Loup, nous restons le vilain petit canard a qui on ne donne jamais rien. Lors des prochaines élections il s'agirait que la présidence de la Communauté revienne enfin à Saint Gély, qui représente toute de même la majorité de la population et du financement de cette entité.

Fabrice ARGUEL 06 68 60 23 80  
fabricearguel@gmail.com

**À gauche toute**

UN IMPOT CITOYEN !

Le conflit des gilets jaunes met en lumière, une aspiration à la justice fiscale.

La réponse n'est pas, comme beaucoup le pense, se battre contre les impôts, taxes et cotisations qui permettent de financer notre système social et nos services publics.

En effet, le risque est grand que le pouvoir profite de cette aspiration pour mettre en place une réforme au bénéfice du capital avec un taux unique qui individualiserait totalement l'impôt et alourdirait l'imposition des bas revenus en allégeant les plus hauts.

La fusion de la CSG et de l'impôt sur le revenu fait partie de cette opération. Cela conduirait à l'étatisation du financement de la sécurité sociale devenu ainsi une ligne budgétaire, variable d'ajustement du budget de la nation.

La réponse est un système fiscal efficace parce que juste comprenant, d'une part, le renforcement de la progressivité de l'impôt sur le revenu sanctionnant sévèrement l'âpreté au gain et la rapacité et réorientant les profits vers l'emploi et les salaires et, d'autre part, la réduction du poids des impôts proportionnels particulièrement injuste comme la TVA.

Tous ensembles pour une justice fiscale !  
JM Lalande 06 77 20 65 26

**Saint-Gély Bleu marine**

CLIENTELISME IMPOTS ! Chacun sait que notre pays est l'un des plus imposés d'Europe. Or, au niveau local, nos élus Maires et membres des exécutifs sont toujours à l'affût de ressources nouvelles : taxe ici taxe là parcmètres ? etc. Ils brûlent du désir d'être bien vus de leurs électeurs et à cette fin ils essaient de réaliser le plus possible, utile ou superflu, et comme il est difficile de faire beaucoup avec peu il leur faut plus d'argent donc d'impôts !

En effet à ST GELY, depuis 1983, les bases contributives ont plus que doublées, grâce au développement et à l'augmentation par le gouvernement, ce qui génère des impôts conséquents.

La commune, une entreprise : bien gérée l'augmentation du budget aurait dû être inférieure au développement.

Il eut donc été possible, sans obérer les finances municipales, de réduire les taux d'imposition de 1 à 2 % par an en moyenne, soit en 35 ans de 35 à 60 %. On peut voir ainsi quel aurait été le niveau de nos impôts locaux en 2017. Pourtant, non seulement rien n'a été fait en ce sens mais en outre le Maire laisse discrètement supposer qu'il risque d'être difficile de ne pas les augmenter ! Il manquerait plus que ça !

Ch GALTIER « chgaltier@orange.fr »

FOCUS

**TATIANA DESCHAMPS**

La rédaction du Dialog' est allée à la rencontre de Tatiana Deschamps, une jeune écrivain saint-gilloise pétillante, à l'imagination débordante, auteur d'un premier ouvrage remarquable, "Les aventures extraordinaires de Jules Quatrefois : la malédiction de Datura".

Sa passion pour l'écriture lui est venue très jeune. « Petite déjà, j'écrivais, je dessinais beaucoup aussi et j'inventais des histoires », nous confie-t-elle. « Avec ma sœur, j'avais même monté une maison d'édition dans la petite cabane de notre jardin familial ! »

Et puis, en grandissant, elle a mis tout ça de côté, pour se consacrer à des études de droit et à la recherche d'emploi. Pendant cette période, le désir de lire est lui resté intact. Elle apprécie le style direct, incisif, « où les descriptions des personnages et des lieux se mêlent aux dialogues, où l'aspect psychologique est assez présent et donne plus de profondeur et d'attachement aux personnages ». Pour le côté aventure, elle se délecte des policiers du début du XX<sup>e</sup>, mais adore tout autant les ambiances fantastiques et les mythes et légendes de notre monde. Au fil des pages de sa vie, l'envie d'écrire est revenue naturellement. Des morceaux de récits, des lieux et des personnages ont commencé à germer et à grandir en elle. « Je ne pouvais plus les arrêter ! » Tatiana s'est alors délicieusement laissé entraîner dans cette extraordinaire aventure de Jules Quatrefois ! C'était il y a maintenant huit ans.

**En route pour l'aventure !**

Exerçant aujourd'hui la profession d'auxiliaire de vie scolaire au lycée Jean Jaurès, où elle s'épanouit pleinement dans l'accompagnement



d'élèves en situation de handicap, quand elle rentre à son domicile, son stylo ne la lâche plus !

Si les idées lui viennent facilement, de manière structurée et imagée, Tatiana tenait absolument à ce que son roman repose sur une réalité historique. Dans cette optique, avec méthode et minutie, elle a réalisé un travail de recherche en profondeur sur la période de son roman, la Belle époque, de 1900 à 1914. Tout devait correspondre : conditions de vie, mœurs, environnement... L'une de ses lectrices lui a d'ailleurs rapporté « qu'elle avait ressenti avec beaucoup d'émotion l'atmosphère caractéristique du début du siècle ».

Dans ce roman, où se mêlent histoire, fantastique et intrigue, elle fait le vœu que le lecteur retrouve son âme d'enfant et se laisse transporter dans « cet autre monde ».

Ce livre, c'est aussi le passage à l'âge adulte, une sorte de rite initiatique. Et de nous confier « Jules, le personnage principal, c'est un peu moi à cet âge-là ».

**Le pitch**

« Été 1912. Jules Quatrefois, douze ans, quitte Paris et emménage avec sa mère, Ernestine, à Hurlus-le-Mort-Homme. Elle a été engagée comme gouvernante chez les De Chaussecourte, après la disparition de son mari. Ils doivent commencer une nouvelle vie dans cette petite ville reculée, au grand dam de Jules.

Les vacances s'annoncent bien moroses... quand, une nuit, Jules entend des voix venant d'une pièce condamnée de la maison appeler son nom ! Troublé mais intrigué, il commence alors à mener son enquête, secondé par son chien, Lebrac, et aidé de ses deux nouveaux amis, Aristide et Lothaire.

C'est ainsi, qu'au péril de leurs vies, ils vont découvrir le véritable et terrifiant visage d'Hurlus-le-Mort-Homme ! »

Tout public, à partir de 12 ans

Aujourd'hui, Tatiana Deschamps travaille sur la suite des aventures de Jules : "Opération Electra". Cette fois, l'action, beaucoup plus noire, aura lieu au début des années 1960, aux États-Unis, sur fond de Guerre froide, de ségrégation raciale, de jazz et de bouleversements culturels, comme la "Beat generation". Vivement la suite !

*A votre service depuis 1978*

# Atelier 19

Stores - Menuiseries - Pergolas

490 route de Mauguio - Les Garrigues  
34130 Saint-Aunès

04 67 60 65 72      www.atelier19.fr

## MISTER TAPAS

*Frais maison depuis peu !*

**ENFIN OUVERT !!!  
À CÔTÉ DE LADY SUSHI**

164 rue de la Tour  
34980 Saint-Gély-du-Fesc

Ouvert 7/7 midi et soir

**04 34 11 91 38**

Sur place, vente à emporter et livraison.

Lady Sushi Saint Gély du Fesc  
164 rue de la Tour

Ouvert 7j/7  
Midi & Soir

**LADYSUSHI**  
à chacun son sushi

www.lady-sushi.fr

**04 67 57 62 02**

## SPECTACLE "HEUREUX QUI COMME BRASSENS"

### Un spectacle de chansons, d'histoires et de souvenirs

Vendredi 22 mars, à 20h30

Salle culturelle Espace Georges Brassens  
Organisé par "J'ai rendez-vous avec vous"

« Eh oui... Georges est un homme heureux... C'est du moins ce que pensent 64,7% des Français interrogés en septembre 1977 par le journal l'Express et qui aimeraient être à sa place. Ignorant totalement être à ce point représentatif du bonheur, il sourit et s'exclame derrière sa moustache : « Ah les cons ». Il y a de quoi réfléchir et s'interroger au sujet de l'image que l'artiste projette malgré lui.

La réponse en forme d'explication ne se fait pas attendre « Mon bonheur à moi, c'est de faire des chansons. Le bonheur, c'est un distique, c'est deux vers agréables à entendre ».

Déjà en 1966 dans le même hebdomadaire, il précisait : « Je ne suis pas fait pour chanter mes chansons. Je suis fait pour les écrire et puis pour les lâcher. Mais quand je vois que les gens sont heureux de m'écouter, je me dis : Allons-y ! Enfin, après tout, faire plaisir à un type en lui chantant une chanson, qu'est-ce que tu veux souhaiter de mieux sur terre ? »

Tarifs/infos : 16 €, 14 € (prévente jusqu'au 7 mars), 12 € (adhérents, étudiants). Entrée libre pour les moins de 12 ans

Informations : [www.jairendezvousavecvous.fr](http://www.jairendezvousavecvous.fr)

## CARNAVAL DES ENFANTS

Samedi 23 mars, à 15h

Défilé en centre-ville, suivi d'un goûter offert par la municipalité  
Rendez-vous en costume, à l'intérieur de l'Espace Georges Brassens.

Vos enfants vous en parlent certainement déjà... Et oui, LEUR carnaval approche à grand pas !

Grâce à votre esprit créatif et à votre sens pratique, ils défilèrent joyeusement dans notre centre-ville avec le déguisement de leur rêve. Nul doute que ce dernier répondra à leurs attentes et sera le fruit de leur imagination débordante et stimulante !  
En tête de cortège, la Peña Le Réveil cournonterralais imprimera le tempo de la journée.



## FESTIMAGE

Du 12 au 14 avril et les 20 et 21 avril

De 9h à 12h et de 14h à 19h

Salle d'exposition de la Frégère

Bénéficiant désormais d'une renommée régionale, cette manifestation est attendue par les photographes amateurs de la région.

Au fil des éditions, la qualité des photos présentées est en constante augmentation, tant sur le plan du rendu des tirages (format, encadrement...), que de la diversité des clichés (thèmes, photomontages, noir et blanc/couleur...).

Les photographes suivent l'évolution des techniques photographiques, surtout dans le domaine du numérique. « Ils utilisent des logiciels, en particulier pour les photomontages et la création artistique et effectuent des tirages sur des supports différents (dibond, métal, PVC, plexi...) », explique Nicolas Fabre, conseiller municipal et organisateur de l'événement. À Festimage, ils n'ont pas de thème imposé, ce qui leur offre la possibilité de s'exprimer librement.

## SAINT-GÉLY FÊTE LE PRINTEMPS !

### Marché des plantations et des terroirs

Dimanche 14 avril, de 9h à 17h

Mail de la Devoiselle

Notre commune fête le printemps, en organisant un grand marché des plantations et des produits des terroirs.

Après l'indispensable période "d'hibernation hivernale", qui a permis à votre terre de se reposer, voici venu enfin le temps de sortir ses outils de jardinage et de travailler son petit lopin ! Votre potager doit être aéré, nettoyé et préparé, pour pouvoir accueillir vos plantations dans les meilleures conditions.

Les paysagistes, pépiniéristes, horticulteurs et professionnels du jardinage seront à votre disposition pour vous proposer leur prestation et répondre à vos interrogations.

Vous pourrez également remplir vos paniers de bons produits locaux.



## AGENDA

### MARS

#### Dimanche 10

**Tournoi de volley organisé par le Saint-Gély volley-ball club**  
Salles Maurice Bousquet et polyvalente Espace Georges Brassens, de 9h à 19h

#### Jeu 14

**Pause-culture : "Dans le chaos du Moyen-Orient"**  
Conférence-débat organisée avec le concours de la municipalité. Animée par Jean Barrot.  
Restaurant les Coulondrines, à 19h. Entrée libre  
Possibilité de dîner après la conférence (27 €)  
Réservation : 04 67 66 86 08. Voir page 5

#### Vendredi 15

**Saison culturelle la Devoiselle**  
**Concert dansé de flamenco "Tablao flamenco" par la compagnie Les herbes folles**  
Proposé par la Communauté de communes du Grand Pic Saint-Loup, en partenariat avec la municipalité  
Salle culturelle Espace Georges Brassens, à 20h30  
Entrée : 8 €/réduit : 5 €. Pré-réservation par téléphone : 04 67 66 86 08. Voir page 5

#### Dimanche 17

**Loto organisé par l'école de rugby du Pic Saint-Loup**  
Salle polyvalente Espace Georges Brassens, à 15h

#### Mardi 19

**Soirée d'information : « Harcèlement à l'école »**  
organisée par les écoles élémentaires, le collège, les associations de parents d'élèves de Saint-Gély

et animée par une intervenante MAE.  
Salle culturelle Espace Georges Brassens, à 20h  
Entrée libre

#### Vendredi 22

**Spectacle « Heureux qui comme Brassens »**  
organisé par J'ai rendez-vous avec vous  
Salle culturelle Espace Georges Brassens à 20h30  
Entrée : 16 €/prévente 14 €/réduit 12 €/étudiants, adhérents/entrée libre pour moins de 12 ans  
Renseignements : [contact@jairendezvousavecvous.fr](mailto:contact@jairendezvousavecvous.fr)  
07 87 93 97 26 - Voir ci-dessus

#### Samedi 23

**Carnaval organisé par la municipalité**  
Animé par la Peña « Le Réveil cournonterralais »  
RDV Salle polyvalente Espace Georges Brassens, à 15h  
Voir ci-dessus

#### Moments musicaux

Organisés par l'école de musique « Le Diapason »  
Salle culturelle Espace Georges Brassens, à 18h  
Entrée libre. Voir page 5

#### Dimanche 24

**Loto organisé par l'ASSG Football**  
Salle polyvalente Espace Georges Brassens, à 16h  
**Moments musicaux**  
Organisés par l'école de musique « Le Diapason »  
Salle culturelle Espace Georges Brassens, à 16h30  
Entrée libre. Voir page 5

#### Samedi 30

**Tournoi départemental adultes de badminton**  
Salle Maurice Bousquet, de 8h à 18h

#### Dimanche 31

**Thé dansant organisé par la municipalité**  
Animé par l'orchestre Fantasy  
Salle culturelle Espace Georges Brassens, à 15h  
Entrée libre - Réservé aux Saint-Gillois de plus de 65 ans  
Voir page 6

**Tournoi départemental adultes de badminton**  
Salle Maurice Bousquet, de 8h à 18h

### AVRIL

#### Du lundi 1<sup>er</sup> au samedi 6

**Exposition de dessins sur le thème de l'Espace**  
Salle d'exposition de la Frégère. Entrée libre  
Ouvert au public lundi, mardi, jeudi et vendredi de 17h à 18h, mercredi de 10h30 à 11h30 et de 15h30 à 16h30 et samedi de 10h30 à 11h30. Voir page 2

#### Samedi 6

**Concert des professeurs de l'école de musique le Diapason**  
Salle culturelle Espace Georges Brassens, à 20h30  
Entrée libre. Voir page 5

#### Vendredi 12

**Pause-culture : « Les satellites sont-ils climato-sceptiques ? »**  
Conférence-débat organisée avec le concours de la municipalité. Animée par Jean-Louis Fellous  
Restaurant les Coulondrines, à 19h. Entrée libre  
Possibilité de dîner après la conférence (27 €)  
Réservation : 04 67 66 86 08. Voir page 5

#### Du 12 au 14 avril et les 20 et 21 avril

**Festimage organisé par la municipalité**  
Salle d'exposition de la Frégère, de 9h à 12h et de 14h à 19h. Voir ci-dessus

#### Samedi 13

**Concert « Family show » organisé par l'Incroyable tic tic boom**  
Salle culturelle Espace Georges Brassens, à 18h  
Entrée adulte : 2 €

#### Dimanche 14

**Saint-Gély fête le printemps !**  
Marché des plantations et des terroirs  
Mail de la Devoiselle, de 9h à 17h.  
Voir ci-dessus

#### Vendredi 19

**Saison culturelle la Devoiselle**  
**« L'âme des cordes »**  
par l'orchestre de chambre du Languedoc  
Concert proposé par la Communauté de communes du Grand Pic Saint-Loup, en partenariat avec la ville de Saint-Gély-du-Fesc  
Salle culturelle Espace Georges Brassens, à 20h30  
Tarifs : 8 €/ Réduit : 5 €. Gratuit pour les 0-6 ans.  
Pré-réservation par téléphone : 04 67 66 86 08

#### Dimanche 28

**Tournoi de loisirs basket**  
Salles Maurice Bousquet et polyvalente Espace Georges Brassens, de 9h à 17h

**GGL AMENAGEMENT**

**LA MARQUE**  
du terrain à bâtir

**100% terrain à bâtir**

[www.ggl-groupe.com](http://www.ggl-groupe.com)  
**0 499 614 514**

**SAUR**

**DISTRIBUTION ET GESTION DE L'EAU**

**Secteur Cévennes Pic St-Loup**  
Rue de l'Aven - ZAE Les Verries  
34985 SAINT-GÉLY-DU-FESC CEDEX

- Travaux d'équipement et de canalisation
- Gestion des boues d'épuration
- Entretien des fosses septiques
- Services aux industriels
- Irrigation

**SERVICE CLIENTÈLE : 04 34 20 30 01**

[www.saur.com](http://www.saur.com)

**Saison culturelle la Devoiselle**

**SAINT-GÉLY-DU-FESC**  
La vie côté bien-être !

**VENDREDI 15 MARS 2019**

**COMPAGNIE LES HERBES FOLLES**

« TABLAO FLAMENCO »

**20H30 | SALLE CULTURELLE ESPACE GEORGES BRASSENS**

[www.saintgelydufesc.com](http://www.saintgelydufesc.com) - 04 67 66 86 08

**Numéros utiles**  
MAIRIE : 04 67 66 86 00  
POLICE MUNICIPALE : 06 86 68 90 75

**En cas d'urgence**  
MÉDECINS DE GARDE : 15  
PHARMACIES DE GARDE : 3237 (24h/24 et 7j/7)  
GENDARMERIE : 04 67 91 73 00  
URGENCE SÉCURITÉ GAZ : 0800 47 33 33 (n° vert)