

dialog'

N°194 - Magazine d'information municipale - Mars 2025

BUDGET D'AVENIR



UN BUDGET 2025 AJUSTÉ À LA CRISE, RESPONSABLE ET VOLONTARISTE

Lors du conseil municipal du 11 février dernier, Éric Stéphany, premier adjoint au maire délégué aux finances, a présenté le budget primitif 2025 permettant de financer les projets, de maintenir le financement des services publics, sans augmenter la fiscalité.

ZOOM

Actions
municipales

p 3

À LA UNE

Un budget 2025
responsable et
volontariste

p 8 et 9

ACTU

Tiens, on sonne

p 11

AGENDA

Toute l'info
de votre commune

p 16



Imprimé avec des encres végétales sur du papier
provenant de forêts gérées durablement



Saint-Gély-du-Fesc

La vie côté bien-être !

Édito



Depuis cinq ans, l'équipe municipale de Saint-Gély-du-Fesc s'est engagée dans une gestion responsable et ambitieuse, marquée par des investissements significatifs au service des habitants. Pourtant, certains opposants préfèrent distordre la réalité en ignorant volontairement le contexte global qui pèse sur les finances communales.

Depuis 2020, la commune, comme tant d'autres en France, a subi de plein fouet une inflation inédite due à la crise énergétique, aux conséquences de la guerre en Ukraine et aux répercussions de la crise sanitaire du Covid-19. Les dépenses de fonctionnement ont augmenté mécaniquement. Ce n'est pas le fruit d'une mauvaise gestion, mais d'une réalité économique mondiale. Prétendre le contraire relève de l'aveuglement volontaire ou de la malhonnêteté intellectuelle.

Face à ces défis, la municipalité n'a pas baissé les bras. Plus de 20 millions d'euros ont été investis depuis 2020 pour améliorer la qualité de vie des habitants. Saint-Gély-du-Fesc dispose aujourd'hui d'équipements modernes (infrastructures sportives et culturelles, des mobilités sécurisées, une résidence pour personnes âgées rénovée) et d'une politique volontariste notamment en faveur de ses aînés, de la jeunesse et de l'éducation. Tout cela a un coût, mais c'est un choix assumé, car investir dans l'avenir de la commune et le bien-être de ses habitants est une priorité. Qui plus est, cet effort d'investissement s'est fait sans augmenter les taux d'imposition communaux, grâce à une maîtrise des dépenses (une diminution de 7% des dépenses de gestion courante a été appliquée au budget 2025). Par ailleurs, les dépenses de personnel, souvent présentées comme un fardeau, sont restées parfaitement maîtrisées.

Aussi, lorsque certains veulent laisser croire que l'augmentation des bases de la taxe foncière constatée depuis 2014 consiste à disposer de près d'un quart de ressources supplémentaires en dix ans, un pactole, sans mettre en corolaire les charges exponentielles subies, c'est faire preuve de mauvaise foi, encore plus quand ceux-là ne s'expriment pas en séance du conseil municipal lors du débat d'orientation budgétaire en décembre, sont absents en commission des finances ou s'abstiennent lors du vote du budget 2025. Ceux-là ne savent probablement pas que la France, les régions, départements et communes traversent une crise sans précédent ! Ils pensent certainement que les aides de l'Etat, des régions et des départements sont toujours mobilisables !

La critique est facile, la proposition l'est moins. Ce que nous retenons, c'est que l'équipe municipale, face aux crises, a su faire preuve de responsabilité et d'anticipation pour assurer un avenir durable à Saint-Gély-du-Fesc. Une saine gestion ne consiste pas à gérer à la petite semaine en coupant aveuglément dans des dépenses, mais bien à investir intelligemment pour l'avenir. Et c'est exactement ce que la municipalité a fait et continuera de faire.

La vision de mon équipe municipale est claire : préserver et améliorer le cadre de vie des habitants tout en tenant compte des réalités budgétaires et en préservant les finances des Saint-Gillois(es).

Michèle LERNOUT, Maire

ACTIONS MUNICIPALES	03
ÇA S'EST PASSÉ	04
JEUNESSE	05
ÉCOLES	05
SANTÉ	06
CULTURE	07
À LA UNE	08
SPORT	10
ASSOCIATIONS	11
FOCUS	12
VIE PUBLIQUE	13
BIBLIOTHÈQUE	13
EXPRESSION LIBRE	14
TENDANCE	15
AGENDA	16

SAISON CULTURELLE
la Devoiselle

Réservation sur : www.ladevoiselle.com
Tél. : 04 67 66 86 08

SCÈNE EN GRAND
PIC SAINT-LOUP
Auditorium Georges Brassens

15
MARS
SAMEDI 20H30

SPECTACLE
DUO DU BAS
Les géantes
Chansons pour objets trouvés et personnages non ordinaires

Saint-Gély-du-Fesc
La vie côté bien-être !

LA culture
EN PARTENARIAT

Saint-Gély-du-Fesc
La vie côté bien-être !

PRÉSENTATION

"39^e édition
du Printemps
des Comédiens"

PAR Jean Varela
DIRECTEUR DU FESTIVAL

Mardi 18 MARS
Salle du Conseil - Mairie
de Saint-Gély-du-Fesc

à 18h30 Entrée libre

À l'instar du Festival d'Avignon, le Printemps des Comédiens célèbre le spectacle vivant dans toute sa diversité mêlant principalement théâtre contemporain et théâtre classique.

Printemps
des Comédiens
Montpellier
du 28 mai au 21 juin 2025

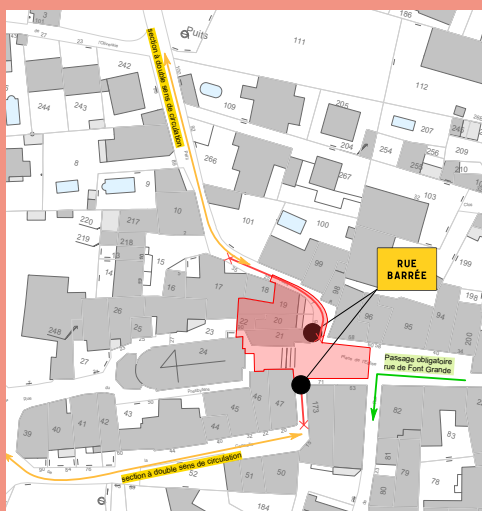
www.ladevoiselle.com - 04 67 66 86 08

PLACE DE L'ÉGLISE

Les travaux en cours.

L'enfouissement des câbles électriques est désormais achevé. La déconnection du réseau de gaz est elle aussi terminée. La phase de démolition des maisons dégradées commence.

Les rues du Petit Paris et de la Cannelle sur leurs parties situées à proximité de l'église sont interdites à la circulation automobile. Celle-ci est déviée par la rue de Fontgrande. La continuité piétonne par la rue du Petit Paris est assurée.



Le club photo, Saint-Gély images, réalisera un reportage tout au long du chantier d'aménagement.

STATIONNEMENT

LE PARKING DU FORUM PASSE EN ZONE BLEUE

Pouvoir se garer sur le parking du Forum le temps de faire quelques courses va devenir plus facile dès le 17 mars. Le stationnement passant en zone bleue, il reste gratuit mais devient limité à 2h.

Il faut pour cela poser un disque bleu bien en évidence sur le tableau de bord du véhicule en indiquant l'heure d'arrivée. Les Saint-Gillois qui ne possèdent pas de disques sont invités à en récupérer un gratuitement à l'accueil de la mairie.

La zone bleue du parking du Forum, qui permettra de réguler le stationnement en semaine, est activée **du lundi au vendredi de 9h à 18h**. Toutes les places sont concernées, excepté pour les personnes à mobilité réduite qui bénéficient d'un stationnement en durée illimitée.

- **55 places** de stationnement proposent une durée de **2h avec disque**
- **6 places** sont dédiées à un stationnement de **1h sans disque** (bornes « arrêts minute »)
- **2 places PMR**

LE PARKING NORD ESPLANADE DU DEVOIS S'AGRANDIT

Ce parking offre 20 places de stationnement supplémentaires. Sauf le samedi, jour de marché, entre 0h00 et 15h00.

VITESSE EXCESSIVE

La police municipale équipée de jumelles.

La sécurité routière est l'affaire de tous. La ville vient de se doter d'un radar jumelle. Cet équipement de pointe permettra de relever diverses infractions, notamment la vitesse excessive, l'utilisation du téléphone portable au volant, le non-respect des stops...

Des contrôles réguliers seront réalisés par la police municipale afin de garantir les règles de circulation.

Pour rappel, la vitesse est limitée sur la commune à 50km/h ou 30km/h selon les zones ; et bien trop souvent les automobilistes ne respectent pas ces limites, mettant en danger la sécurité de tous.

Les comportements dangereux au volant ont été fréquemment évoqués lors des réunions de quartier. Grâce à ce nouvel outil, la municipalité souhaite réduire significativement ces infractions et rendre nos routes plus sûres.



RENTRÉE SCOLAIRE 2025-2026

Pensez à inscrire vos enfants !

Vous souhaitez scolariser votre enfant au sein d'une école maternelle ou élémentaire saint-gilloise ?

Présentez-vous à l'accueil de la mairie avant le 28 mars 2025, muni :

- de la demande d'admission scolaire (téléchargeable sur le site de la mairie)
- d'un justificatif de domicile récent sur la commune (facture électricité, eau, ...)
- du livret de famille (pages parents et enfants).

Vous pouvez aussi nous retourner le dossier complété avec les pièces demandées par mail à mairie@saintgelydufesc.com.



UN GUIDE POUR ACCOMPAGNER LES AIDANTS

La municipalité a conçu un document qui recense tous les dispositifs de soutien aux aidants.

C'est un petit livret mis gratuitement à la disposition de tous ceux qui accompagnent leurs proches qu'ils soient âgés, malades ou en situation de handicap. Intitulé « Guide des aidants », il fournit les liens internet pour se renseigner sur les allocations et aides financières ou encore les nouveaux droits sociaux dont peuvent bénéficier les proches aidants.

Il flèche les organismes qui apportent conseils et marche à suivre, indique les associations de soutien et les groupes de parole répartis sur le territoire, liste les solutions de répit qui soulagent et permettent aux aidants de ne pas s'oublier complètement. Enfin, il propose des outils d'évaluation et de prévention pour limiter le risque d'épuisement.

Ce document précieux et indispensable est disponible sur le site de la ville et en mairie.



VOEUX À LA POPULATION

Le 16 janvier, les Saint-Gillois et Saint-Gilloises sont venus toujours plus nombreux assister à la traditionnelle cérémonie des vœux.

C'est en présentant de manière humoristique leur bilan que les élus du conseil municipal des jeunes qui achevaient leur mandat de 2 ans ont ouvert la soirée. Dans cette ambiance chaleureuse, Michèle Lernout, entourée de son conseil municipal et des personnalités locales, a d'abord mis en lumière les atouts de la ville : **son dynamisme économique** créateur d'emploi, avec un hommage aux entrepreneurs, commerçants et artisans, saluant également les porteurs du projet Pics studio dont les travaux de construction débiteront dans l'année, **sa solidité budgétaire** avec un maintien des investissements malgré des contraintes financières lourdes et sans augmentation des impôts, et enfin **son environnement préservé**, avec un développement maîtrisé et une urbanisation raisonnée garantissant ainsi une ville à taille humaine. Madame le Maire a ensuite rappelé les réalisations marquantes de 2024 en matière de mobilité, d'environnement, de culture, de sécurité... et l'attention portée au bien-être de tous les Saint-Gillois, de la crèche pour les tout-petits à l'Ehpad rénové pour nos seniors.

2025 s'inscrit également dans cette volonté de conforter la qualité de vie de notre ville. Contexte budgétaire oblige, certains projets doivent être différés mais bien d'autres seront menés : aménagement du parvis de l'église, construction de 18 logements en Bail Réel solidaire pour favoriser l'accès à la propriété des jeunes saint-gillois, désimperméabilisation d'une nouvelle cour d'école, extension du réseau de caméras de vidéoprotection...

« Nous allons poursuivre notre engagement en direction du tissu associatif, ajuster les subventions et maintenir les événements qui jalonnent notre année », a notamment indiqué madame le Maire. Et de souhaiter à l'assistance pour 2025 *« tous ces petits et grands bonheurs qui font le sel de la vie ».*



... ET AU PERSONNEL

Le 15 janvier, madame le Maire, le conseil municipal et le directeur général des services ont reçu les agents de la ville pour leur présenter leurs vœux. L'occasion aussi de les remercier pour leur engagement et leur professionnalisme mis au service des Saint-Gillois.



GENDARMERIE – LA BRIGADE INSPECTÉE

Le 23 janvier, la Brigade Territoriale Autonome (BTA) de gendarmerie de Saint-Gély-du-Fesc a convié l'ensemble de ses partenaires à la traditionnelle cérémonie d'inspection.



Ce fut l'occasion de présenter le gendarme Damien Roche et le gendarme adjoint volontaire Tom Garcia, nouveaux arrivants dans cette brigade de 24 personnes. Le lieutenant Boucher a également dressé le bilan de l'année écoulée sur la circonscription, relevant une légère baisse des crimes et délits avec une hausse du nombre d'interventions de 15%. S'il est à regretter une augmentation des atteintes aux personnes de l'ordre de 25% en raison principalement de faits de violences conjugales, les atteintes aux biens ont diminué de 10% s'agissant des vols simples.

Le taux d'élucidation des faits constatés a quant à lui progressé suite à l'interpellation de plusieurs équipes de cambrioleurs en collaboration avec la brigade de recherches de Castelnau-le-Lez et à la présence des caméras.

Pour 2025, le commandant d'unité a transmis ses vœux à l'ensemble des personnes présentes. Cette nouvelle année devrait se traduire par une présence renforcée des militaires sur le terrain et le maintien des excellentes relations avec les élus et acteurs locaux des sept communes relevant de cette brigade.

130€ OFFERTS POUR L'ACHAT DE 4 PNEUS PIRELLI
2 AMORTISSEURS OFFERTS POUR L'ACHAT DE 4 PNEUS PIRELLI
10€ REPRISE POUR L'ACHAT D'UNE BATTERIE PIONEER & PIONEER
point S TYRES NOTRE GAMME DE PNEUS : ÉTÉ, 4 SAISONS ET HIVER
 DU 31 MARS AU 26 AVRIL 2025
SARL MN AUTO SAINT GELY
 74100 SAINT-GÉLY-DU-FESC - TEL : 04 67 60 20 04

CAPELLI Peinture
 04 67 60 20 04
 Intérieur / Extérieur
 Neuf / Rénovation
 Revêtement sols & murs
 www.fabricecapelli-peinture.fr
 SAINT GELY DU FESC



MULTI-ACCUEIL LES LUTINS

Le 23 janvier, les enfants et leurs familles ont été conviés à la traditionnelle galette des rois.

En février, nos petits Lutins ont continué d'expérimenter leur motricité lors des ateliers mis en place par Cécile, l'intervenante psychomotricienne. En utilisant des objets du quotidien, les possibilités des parcours de motricité semblent sans limites et les enfants peuvent découvrir et explorer à l'infini. Ces temps leur permettent d'appréhender leur corps, de développer leur agilité, leur sens, de se repérer dans l'espace, de développer leur autonomie et leur confiance en eux.

Une journée pyjama a également été organisée, l'occasion de proposer plusieurs ateliers autour de la relaxation et du bien-être. Le décor a été soigné avec un espace sensoriel, baigné de musique et à l'ambiance tamisée : un espace yoga ; un coin lecture avec des kamishibais et un coin diaporama.

Cette douce parenthèse a été pensée par les professionnels de la crèche, ils l'ont aussi animée. Chacun et chacune avait revêtu son plus beau pyjama.



ALSH LES GALOPINS

Ces vacances de février étaient placées sous le thème de l'hiver et offraient une belle palette d'activités qu'elles soient sportives, ludiques et/ou créatives.

En jeux sportifs, nos plus petits Galopins ont pratiqué la chasse aux flocons, les sauts de pingouins, Glisse et glace, etc... Au cours des ateliers de bricolage, ils se sont essayés à la création notamment d'un bonhomme de neige, d'un décor « L'ours et les aurores boréales ». Ils ont également apprécié l'atelier lego animé par « Bricks 4 kidz ». Côté grands jeux, ils sont devenus « Les petits explorateurs de l'arctique » et sont partis à la recherche du « Trésor du bonhomme de neige ».

Les activités proposées aux plus de 6 ans étaient tout aussi alléchantes. Au menu des grands jeux : Fort Boyard, petit bac géant ou « la cible infernale » ; parmi les ateliers bricolage : fabrication d'une carte 3 D effet de neige ou encore réalisation d'un hibou. En sport, la diversité était aussi au rendez-vous avec course d'orientation, triathlon ou ballon ABC. Sans oublier les inclassables Crêpes party et un atelier de magie avec l'association « Magic Time ».



ESPACE JEUNESSE

Durant ce mois de février, nos ados ont pu s'adonner à la pratique de jeux de sociétés, se mesurer dans un tournoi de Kinela ou profiter d'une soirée jeux vidéo/pizzas. Ils ont aussi partagé un après-midi Chocolat chaud et film culte avec « Le Dîner de cons » le 15 février.

Pendant la première semaine des vacances, ils ont bénéficié d'activités à la journée : balade sportive au Mont Aigoual, après midi Escape Game « Prison Island » à Mauguio, sortie « urban park » à Alès avec resto, thèque ball rebondissant et balle américaine sur Saint-Gély, bowling à Montpellier et trampoline à Lattes.

Du 24 au 28 février, quarante-huit d'entre eux se sont rendus à Ancelle dans les Hautes-Alpes dans le cadre du camp ski. Nos ados ont dévalé les pistes enneigées, amélioré leurs techniques en ski avec des moniteurs professionnels et surtout, partagé des moments inoubliables avec leurs amis et nos cinq animateurs de l'ALSH ados.



ÉCOLES

MATERNELLE ROMPUDE

Des constructions géantes en kaplas

Le 31 janvier, les classes de la Rompude ont appris à réaliser des constructions en kaplas en petits groupes, adaptées à leur niveau.

Les petites et moyennes sections ont constitué un décor en utilisant des techniques de construction simples et précises. Les méthodes utilisées par les grandes sections étaient plus variées et plus complexes. Les constructions ont pris de l'amplitude et de la hauteur. L'animation s'est clôturée par une exposition aux parents d'élèves.



HARCÈLEMENT ET DANGER D'INTERNET

Le 24 janvier, à l'initiative de la commune, un policier municipal accompagné de deux gendarmes de la Maison de la protection des familles de Lunel se sont rendus dans nos écoles à la rencontre des élèves de CM1/CM2 pour les sensibiliser sur le harcèlement et les dangers liés à l'usage d'internet.

Quelles formes peut prendre le harcèlement ? Quel rôle joue Internet dans ce phénomène ? Quelle attitude adopter lorsque l'on y est confronté ou témoin ? Les intervenants ont apporté de nombreuses explications et des conseils aux élèves. Ils ont ensuite remis aux enseignants un kit pédagogique « Permis internet » pour qu'ils prennent le relais de la formation.



VOYAGE DANS LE PAYS BASQUE

Nos séniors partiront du 10 au 13 juin à la découverte des plus belles pépites du Pays Basque.

Pau est la première étape de ce voyage en autocar. Après le déjeuner, vous visitez le château de la cité béarnaise. Dressé au cœur de la ville, face aux Pyrénées, sur un éperon rocheux surplombant le Gave, ce monument emblématique offre une plongée dans l'histoire locale et nationale. Le futur Henri IV y est né. Puis, départ en direction du village de vacances de Guéthary où vous séjournerez les trois nuits.

Le lendemain, vous rejoignez Saint-Jean-de-Luz et arpentez cette ville basque et cosmopolite en compagnie d'un guide. L'après-midi, vous grimpez jusqu'au sommet de La Rhune à bord d'un petit train à crémaillère. La vue est à couper le souffle.

Le troisième jour, vous voici en route, en longeant la côte, pour Biarritz la superbe. Dans la ville, vous circulez en petit train et serez séduit par le charme indiscutable de cette architecture éclectique. L'après-midi, c'est Saint-Jean-Pied-de-Port, ancienne place forte du royaume de Navarre, que vous visitez en compagnie d'un guide.

Le dernier jour, direction Bayonne, ville d'art et d'histoire, qui bénéficie d'une situation géographique exceptionnelle. Découvrez-y la beauté de ses maisons séculaires merveilleusement restaurées, ses quais, sa citadelle, ses rues animées... Avant de visiter la conserverie du jambon de Bayonne et d'y déguster cette délicieuse charcuterie.

Vous êtes de retour dans votre commune en fin d'après-midi.

Réservé aux 66 ans et +, domiciliés à Saint-Gély-du-Fesc. Deux personnes maximum par réservation.

La participation sera fonction du nombre d'inscrits, le reste étant pris en charge par la municipalité (150 euros par personne).
Montant restant à charge :
De 25 à 29 participants : 550 € - de 30 à 39 : 495 € - de 40 à 49 : 450 €

Se munir d'une pièce d'identité. Lors de l'inscription, il sera demandé un acompte de 300€ (par chèque, libellé à l'ordre de Régie séniors) ; le solde sera à verser au moins 1 mois avant le départ. Option chambre individuelle : 100€.

NOUVEAUX ATELIERS SENIORS MARCHER VERS LA CULTURE OCCITANE

Les associations Jouvence et L'Occitana Prod, en partenariat avec la municipalité, invitent les personnes de plus de 60 ans à (re) découvrir la culture occitane.

L'association Jouvence qui intervient depuis plusieurs années sur notre commune pour l'activité physique adaptée propose d'initier les séniors aux jeux occitans : quilles, tambourin, pétanque et danse.

Avec l'association L'Occitana Prod, les Saint-Gillois pourront participer à un atelier cuisine, des balades théâtralisées et des spectacles. Ce volet culturel sera principalement animé par l'artiste Joanda et sa guitare.

Les lundis de 10h à 12 h du 10 mars au 30 juin à la Halle des Verriès. Sur inscription au 04 67 66 86 08 (places limitées – ateliers au choix des participants)



PROGRAMME

MARS

- Les 10 / 17 / 24 : activité pétanque
- Lundi 31 : spectacle-rencontre « l'Occitanie qu'es aquò ? »

AVRIL

- Les 7 / 14 / 28 : activité quilles

MAI

- Lundi 5 : balade théâtralisée « le Duo d'aquí » (Rdv devant la mairie à 10h)
- Les 12 / 19 / 26 : activité tambourin

JUIN

- Lundi 02 : balade entre contes et chants (Rdv devant la mairie à 10h)
- Les 16 / 23 : activité danses occitanes
- Lundi 30 : atelier cuisine occitane

« TOUS ACTEURS » : ATELIERS AROMATHÉRAPIE ET MARCHÉ NATURALISTE (COMPLET)

Après la conférence d'ouverture du Docteur Grégoire Poinas « Investir dans ma santé. Des études clés pour me motiver » du 10 février dernier, le Programme Tous Acteurs débutera fin mars. Les séniors inscrits participeront à des marches naturalistes et revitalisantes sur les sites du territoire, accompagnés par Kelly Pourre de l'association les Ecologistes de l'Euzière. Ils découvriront également les bienfaits des huiles essentielles à l'occasion de trois ateliers aromathérapie animés par Claire Ligeron, dermatologue et aromathérapeute sur Saint-Gély.

Ces programmes, gratuits, sont financés par la Conférence des financeurs de la prévention de la perte d'autonomie de l'Hérault (CFPPA).

REPAS DES AINÉS

Le 18 janvier, 470 séniors se sont retrouvés autour d'un repas-spectacle offert par la municipalité. Ce rendez-vous annuel si attendu a tenu toutes ses promesses.

Les convives réunis à l'Espace Georges Brassens ont partagé un savoureux repas ainsi qu'un beau moment convivial et festif. Certains ont retrouvé des amis, d'autres ont fait connaissance avec leurs voisins de table... Quant à la compagnie Frenchy spectacles, déjà très appréciée l'an dernier, elle a emporté l'assistance avec de nouveaux tableaux présentés entre les plats.



DON DU SANG

Un grand merci aux 60 personnes volontaires, dont 6 nouveaux donneurs qui ont contribué à la collecte du 24 janvier.

Prochaine collecte :

vendredi 28 mars, de 14h à 19h30, à la Halle des Verriès. Prenez RDV sur <https://efs.link/zqEib>

THÉ DANSANT

Dimanche 13 avril

Organisé par la municipalité et animé par le groupe Sensation. Halle des Verriès, à 15h. Gratuit



POMPES FUNÈBRES ALIAGA

NOTRE MÉTIER ÊTRE À VOS CÔTÉS

111, route de Prades
34980 SAINT-GÉLY-DU-FESC

Tél. 04 67 75 19 60



RCS de Montpellier sous le N° 432 050 193.
PF Trablées sous le N° 20 34 0069.



OBSÈQUES MARBRERIE PRÉVOYANCE FLEURS ET ORNEMENTS



AUTOSECURITE
CONTRÔLE TECHNIQUE

Une marque du groupe SGS



CONTROL'AUTOS GP

3 ZAC des Vautes
34980 SAINT-GÉLY-DU-FESC

T. 04 67 84 48 10

Site internet : www.autosecurite.com

Email : controlauto-gp@autosecurite.com

CÔTÉ JARDIN

fruits & légumes

'Le 605 AVENUE'
Av. du Pic-St-loup
34980 St-Gély-du-Fesc

04 67 84 30 30



SAISON CULTURELLE LA DEVOISELLE

Magnifique ouverture de saison le 24 janvier avec l'ensemble Micrologus et son concert autour de l'univers musical de Pasolini à travers le Décaméron et les contes de Canterbury. Le talent des musiciens, l'originalité des multiples instruments (flûte à deux becs, vièle, cornemuse, etc) et l'intérêt de la musique ont offert une remarquable et singulière soirée au public nombreux et captivé. Slows et after slows, les deux pièces chorégraphiques de la Compagnie Aurélia / Rita Cioffi présentées le 7 février ont séduit par leurs variations poétiques et délicates autour de la rencontre de l'autre à travers le slow, cette danse qui invite à prendre son temps.

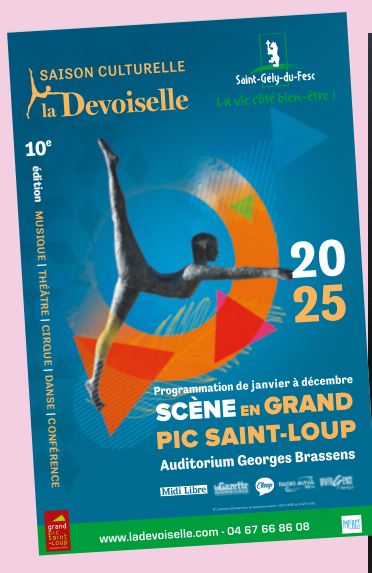


photo © Seif_Philouze

LES GEANTES

Chansons pour objets trouvés et personnages non ordinaires - Par Duo du Bas
Samedi 15 mars à 20h30

« Sur notre chemin, nous avons rencontré sept géantes. Chacune nous a offert un monde enchanté où, bien souvent, le jeu est roi et où l'enfance est reine. Car même si elles sont vieilles, nos géantes n'ont pas d'âge et vivent dans un monde qui ne peut s'écrouler... »

Les géantes sont les héroïnes des chansons qu'Elsa Corre et Hélène Jacquelot ont écrites et composées.



CHARLOT, OCTAVE & BOBINE

Ciné-concert / Par Les Voix Animées
Vendredi 11 avril à 20h30

Tout public à partir de 6 ans

Pour ce ciné-concert, les Voix Animées habillent et ornent en direct deux courts métrages de 26 minutes chacun, réalisés et interprétés en 1917 par Charlie Chaplin. Leur partition est composée de mélodies, de ritournelles, d'onomatopées et de bruitages.

Tarifs

Plein : 15€ • Réduit* : 10€ • Moins de 18 ans : 5€ • Abonnement : 10€

* tarif réduit pour les demandeurs d'emploi, étudiants, professionnels du spectacle, titulaires de l'allocation adulte handicapé, porteurs de la carte Pass Pic (sur présentation d'un justificatif).

Réservation

- en ligne sur www.ladevoiselle.com (billetterie dématérialisée) ;
- en mairie au service « Culture, Communication, Animation » pendant les jours et heures d'ouverture, du lundi au vendredi, de 8h à 12h et de 14h à 18h (hors jours fériés) ;
- sur site, le jour même, une heure avant le spectacle, en fonction des places disponibles.

LA CULTURE EN PARTENARIAT

Présentation de la 39^e édition du Printemps des comédiens

Par Jean Varela, directeur du festival.

Mardi 18 mars. Salle du conseil – mairie, à 18h30. Entrée libre

Le Printemps des Comédiens est désormais un festival incontournable de la création théâtrale internationale en France. Cette manifestation, résolument accessible à tous, tant par sa ligne artistique que par sa politique tarifaire, propose chaque année un choix diversifié dans ses univers, genres et origines.

Son directeur Jean Varela, viendra nous présenter le programme de cette 39^e édition qui se tiendra **du 28 mai au 21 juin** et qui fera escale sur notre commune les 11 et 12 juin avec la jolie pièce Les bijoux de pacotille.

FESTIMAGE

Le 8^e art dans le visuel

Photographes amateurs, le toujours foisonnant Festimage se déroulera du 16 au 25 mai à la Salle de la Frégère.

Si vous souhaitez participer à cette exposition qui offre un moment de rencontre privilégiée entre passionnés de cet art, il reste encore quelques places.

N'hésitez pas à vous faire connaître auprès de festimage@gmail.com en insérant vos photos.

BUDGET 2025

Un budget ajusté à la crise, responsable et volontariste.

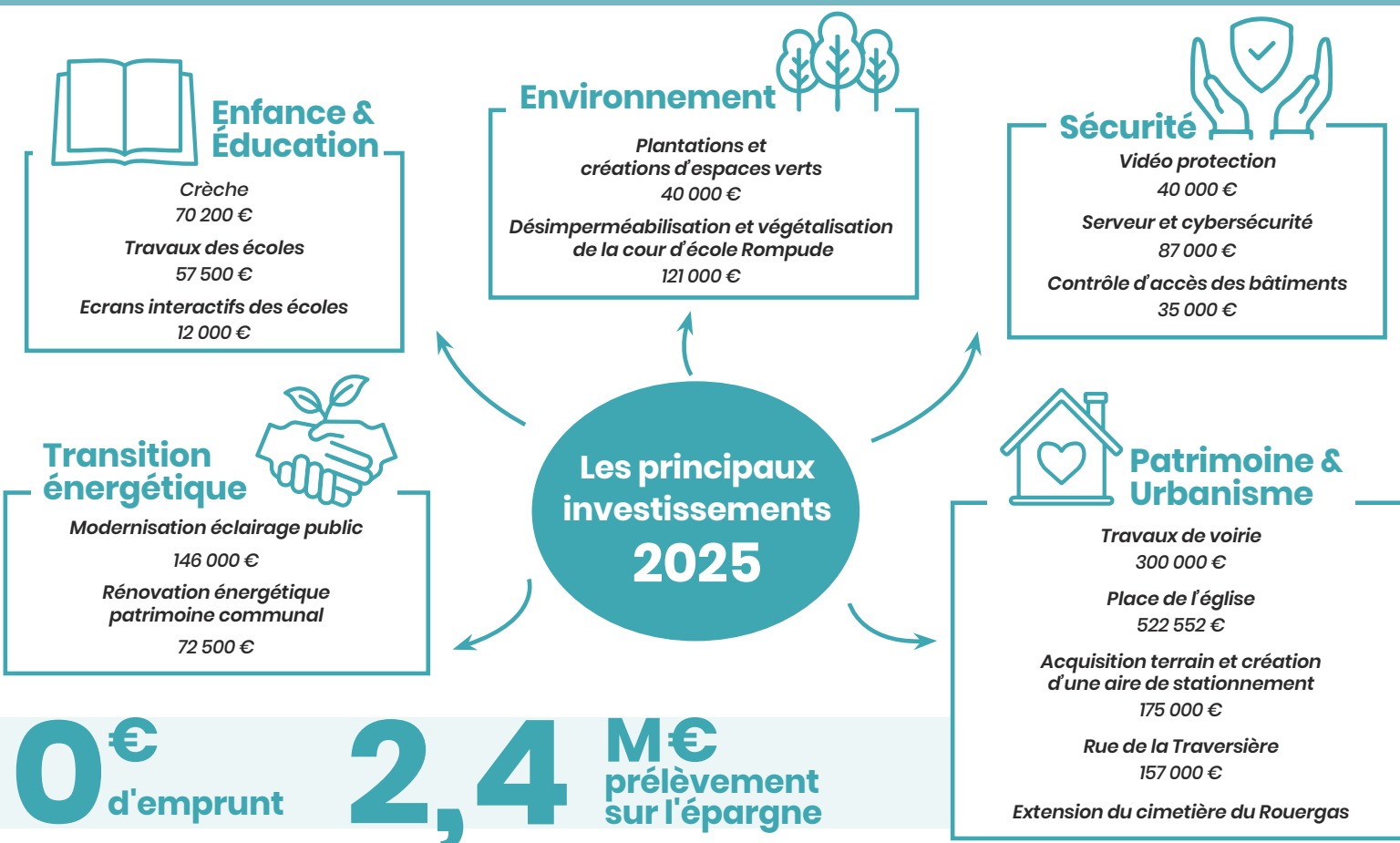
Les incertitudes croissantes liées à la situation internationale et au déficit public génèrent un contexte financier très contraint pour les collectivités. Après l'explosion du prix de l'énergie et des matières premières, les décisions budgétaires de l'Etat viennent à leur tour questionner les budgets et amènent à des arbitrages sur les projets ou leur calendrier. Les capacités d'autofinancement se sont réduites pour toutes les collectivités comme la presse s'en fait l'écho depuis plusieurs mois.

Si certaines ont dû se résoudre à restreindre drastiquement leur champ d'intervention, la majorité municipale a quant à elle, malgré tout, réussi à préserver en

majeure partie son programme d'investissement, à maintenir le financement de ses services publics, sans augmenter la fiscalité.

Seul le projet de transformation du stade pelousé en aire de grands

jeux synthétique qui ne figurait pas au programme municipal a été reporté en raison de subventions non acquises (département de l'Hérault et région Occitanie) et d'une nécessaire réduction des dépenses d'investissement.



Le budget 2025 c'est

4,9 M€ de dépenses d'investissement

14,8 M€ de dépenses de fonctionnement

Engagement tenu

Pour la 22^{ème} année consécutive (depuis 2003), les taux de fiscalité communaux restent inchangés

0% de hausse

TFPB = 43,35%

Taxes foncières propriétés bâties

TFPNB = 107,01%

Taxes foncières propriétés non bâties

THRS locaux vacants = 11,60%

Taxes habitation



QUESTIONS À ERIC STEPHANY

1^{er} adjoint délégué aux finances

Quelles sont les principales priorités budgétaires de la commune pour l'année 2025 ?

L'exercice budgétaire devient de plus en plus difficile et complexe. Nous n'avons jamais imaginé construire un budget prévisionnel avec autant d'inconnues. Malgré un périmètre financier contraint et un contexte incertain, trois objectifs ont été fixés dans la construction du budget :

- Maintenir le cap sur les services apportés aux Saint-Gilloises et aux Saint-Gillois, en termes d'animations, d'accompagnement des associations,...

- Assurer les équilibres budgétaires malgré une tendance haussière des dépenses de fonctionnement et une faible dynamique des recettes de fonctionnement. N'oublions pas que les taux d'imposition sont stables depuis 2003 et que la revalorisation des bases fixée par l'Etat sera de l'ordre de 1,7 %,

- La réalisation d'opérations significatives d'investissement (place de l'église, rue de la Traversière, végétalisation de l'école de la Rompude...) financée principalement par autofinancement.



81 000 € versés au CCAS

Centre communal d'action sociale

- Soutien des personnes en difficulté : aides diverses (énergie, loyer...) classes transplantées pour les scolaires,

- Subvention aux associations caritatives,
- Bourses cantine et ALP
- « Carte jeunes » pour les activités estivales
- Repas des aînés en début d'année

Comment la municipalité envisage-t-elle de maintenir l'équilibre financier tout en répondant aux défis posés par les restrictions budgétaires et les besoins croissants en infrastructures et services publics ?

Le mandat a été marqué par un travail significatif pour doter le service financier de la commune d'outils comptables de pilotage. Il nous faut des outils pour calculer le coût de chaque décision et comprendre l'évolution d'indicateurs. En connaissant les coûts, on peut mieux prévoir.

La mise en place du budget carbone et gaz à effets de serre s'inscrit aussi dans cette logique. Nous avons été novateurs car aujourd'hui peu de communes disposent de ces dispositifs pour

aider à la prise de décision. Tous ces outils nous aident à comprendre les impacts actuels et futurs dans le choix de nos investissements.

L'exercice reste néanmoins complexe compte tenu du contexte national voire international. Pour atteindre cet objectif, il faut aussi mobiliser chaque service de la commune. Sur ce point-là, il faut se féliciter de l'implication et de l'engagement de chacun dans la quête de cet objectif.

La commune a récemment investi dans des initiatives favorisant l'innovation, comme l'Atelier des Projets, des Dej'Work ou le Fab Lab. Envisagez-vous d'intégrer des outils basés sur l'intelligence artificielle pour accompagner ces dynamiques ? Quels bénéfices en attendons-nous pour les habitants et les entreprises locales ?

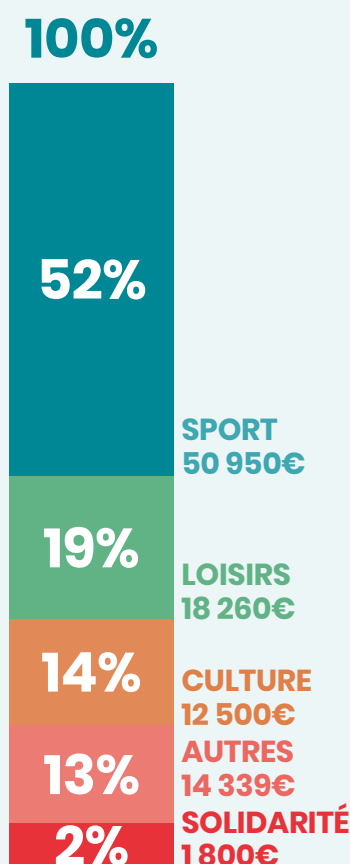
L'Atelier des Projets est l'une des réalisations marquantes de ce mandat. Cet espace dédié à l'initiative et à l'innovation, ouvert à tous, rassemble un espace de coworking, un Fab Lab, l'accueil d'entreprises, l'IMPSL*, le RISE* et les services économiques de la CCGPSL*. Il favorise la formation, l'échange et l'émergence de nouveaux projets. Par exemple, l'opération « Parcours post bac » y trouve naturellement sa place avec plus de 50 jeunes lycéens accompagnés en deux ans dans la construction de leurs projets professionnels.

Chaque mois, des Dej'Work sont organisés à l'Atelier des projets afin que les acteurs du territoire se rencontrent. Nous avons lancé

en février un nouveau cycle de conférences en mode « after-work » sur des thématiques inspirantes et d'actualité. La première, consacrée à l'IA et l'éthique, a suscité un vif intérêt, confirmant la nécessité d'intégrer cette technologie dans nos réflexions et actions futures.

En intégrant l'intelligence artificielle dans nos initiatives et propositions de formation, nous souhaitons mettre cette technologie au service de l'humain et du bien commun, des Saint-Gillois et des entrepreneurs. L'IA ne doit pas être une simple tendance, mais un véritable levier d'innovation et de progrès accessible à tous.

Les subventions 2025 par type d'associations / 85 060€ déjà attribués



*IMPSL : Initiative Montpellier Pic Saint-Loup accompagne la création ou reprise d'entreprise sur le territoire

*RISE : Relais Infos Service Emploi apporte information et accompagnement aux publics adultes en matière de recherche d'emploi : salariés, demandeurs d'emploi...

* CCGPSL : Communauté de communes du Grand Pic Saint-Loup

SAINT-GÉLY BASKETBALL

Joli bilan de mi-saison pour les filles en Nationale Féminine U 15 Elite (championnat de France) qui se sont qualifiées comme la saison passée en groupe A, soit les 24 meilleures équipes de toute la France. Elles sont dans le haut du tableau et peuvent prétendre à une deuxième place de poule. Peut-être même à la première, si elles parviennent à battre les basketteuses de la redoutable équipe LDLC Lyon Asvel, championnes en titre que le club recevra en avril.

Quant aux séniors filles 1, elles sont montées pour la première fois en Nationale 3. Elles sont dans le coup à chaque rencontre mais un déficit d'expérience les a amenées à perdre d'un rien plusieurs matchs. Pour l'heure, elles se bagarrent pour décrocher le maintien. On le leur souhaite.

Quels que soient les hauts et les bas inhérents à toute compétition sportive, il y a un domaine qui est un motif de fierté toute l'année pour le Saint-Gély Basketball : son École de mini-basket. « Elle est bien remplie. Les jeunes, c'est toujours notre vivier », indique



son président David Garcia. Cette année, ils sont 140 pousses de 5 à 11 ans regroupés au sein de cette École où ils apprennent, en s'amusant, les fondamentaux de leur sport. Ils représentent un tiers des licenciés d'un club qui en compte 420.

Un effectif que l'association ne souhaite pas dépasser. « *D'avantage, on ne pourrait pas. Là, nous sommes sur un nombre qui nous permet d'assurer à la fois le côté compétitif et celui où les gens viennent pour le plaisir et pour apprendre* », note le président.

SAINT-GÉLY / SAINT-CLÉMENT BADMINTON

20 ans d'existence et des ours en forme

Après le 8e Tournoi des ours qui s'est déroulé en décembre, place les 8 et 9 février au Tournoi des oursons réservé aux plus jeunes. Ces derniers ont terminé second au compteur des médailles.

Pour cette 3^e édition, 74 joueurs issus de tout le département se sont retrouvés à la Halle des Verriès. Des minibad (5-7 ans) aux juniors (16-17 ans) en passant par les poussins, les benjamins, les minimes et les cadets, toutes les catégories d'âge étaient représentées. Un événement qui permet de constater les progrès des uns et des autres depuis le début de l'année. « *Le club est noté Ecole de bad 2 Etoiles*, souligne Alex Marimoutou, président du club. *Cela montre les efforts du club pour la promotion et la formation des jeunes au badminton* ».

Le SGSC Badminton comprend, à mi-saison, 285 adhérents. « *Nous étions 190 en 2023 et 266 en fin de saison dernière*, décrit Alex Marimoutou. *Nous avons dû mettre en pause les inscriptions afin de garder un certain équilibre et éviter trop d'attente sur le côté des terrains* ».

Une sacrée évolution pour le Saint-Gély Saint-Clément badminton qui fête cette année ses 20 ans ! Créé en 2005 par Patrick Tixador,

il ne comptait alors que quelques adhérents, un ou deux créneaux par semaine, sur un gymnase... Désormais, l'association comptabilise une vingtaine de créneaux de jeu, une dizaine de sections, des joueurs de poussins à vétérans... et environ 110 joueurs compétiteurs classés.

La fête d'anniversaire devrait être belle. La date et le lieu n'ont pas encore été précisément définis mais elle se tiendra en fin de saison.





AUDITION BRIBES-HÉRAND



Pierre-Philippe BRIBES
Audioprothésiste D.E

**Nouveauté
Technologique**

Taille Réduite
Meilleur dans le bruit
Recharge Rapide
Connectés

 Bilan auditif GRATUIT
(Test à but non médical)

 Gestion acouphènes

 Reste à charge 0 €
(aides auditives de classe 1
100% remboursé)

 Essai 30 jours chez vous
(sur prescription médicale)

65 impasse des 3 pointes
34980 St-Gély-du-Fesc
04 67 54 97 70
www.auditionbribeshérard.fr

GRUNCH PRADES-LE-LEZ

FITNESS




**SALLE OUVERTE
7 JOURS / 7
DE 7H À 23H**

**AMBIANCE CONVIVIALE ET
PERSONNALISÉE**

**ÉQUIPEMENT DE QUALITÉ
ET VARIÉ**

**COACHING
PERSONNALISÉ**

**SÉANCE D'ESSAI
OFFERTE**

04.99.67.64.56
accueil@grunchfitness.fr
www.grunchfitness.fr



ESSENTIELLE

IMMOBILIER - REAL ESTATE



Un projet immobilier ?

 **06 20 86 77 87**

www.essentielle-immo.com

English speaking agency



TIENS, ON SONNE

L'association Tiens, on sonne est une compagnie de cinq comédiens et comédiennes amateurs « *qui jouent ensemble depuis longtemps* », précise sa présidente Adrienne Vieu. C'est pour cette raison que la troupe devenue associative en 2011 a créé un festival « *pour offrir une scène à ces amateurs qui ont du talent* ».

Un festival nommé « La voix dans tous ses états » afin d'intégrer différents domaines d'expression de la voix tels que le théâtre, le chant, la poésie et le conte.

Contact : lavoixdanstoussesetats34980@gmail.com



FESTIVAL LA VOIX DANS TOUS SES ETATS – 6^e édition, du 20 au 23 mars

PROGRAMME

JEUDI 20 MARS

15h. Conférence poétique. A la librairie L'Ourse Bleue, 260 Grand' Rue

Enfant de Saint-Gély, Esther Raschilas présente son premier recueil de poésies et photographies publié en 2023, Scoliose, et en lit quelques extraits.

VENDREDI 21 MARS

18h15. Chant : Les Petits Joueurs

Atelier d'éveil à la musique et au chant animé par Patrice Coppin

20h45. Théâtre : Un stylo dans la tête (à partir de 10 ans)

Comédie de Jean Dell par la Cie L'Amandibulle

Un auteur à succès invite ses meilleurs amis à dîner pour leur annoncer qu'il s'est inspiré de leurs histoires pour écrire sa nouvelle comédie. Héros malgré eux d'une pièce de théâtre, la soirée va virer au règlement de compte... Une soirée de rire garantie.

SAMEDI 22 MARS

9h45. Conte : Le voyage de Calinoudu (enfants de 1 à 7 ans)

par la Cie Pomme-Cannelle.

Luna, petite fille rêveuse de 6 ans, a perdu son câlinou... Un hibou surgit de son livre d'histoire et l'accompagne dans sa quête...

Un spectacle où s'entremêlent humour et poésie, comédie et musique, et qui a reçu le label qualité de l'association M.I.L.R (Musicien Intervenant Languedoc-Roussillon).

11h30. Théâtre Jeunes

Association Arts Vivants de Saint-Gély-du-Fesc

Le groupe de collégiens interprètera le premier acte de la pièce Le Dragon de Evgueni Schwartz, un conte satirique sur le pouvoir politique. Le groupe de lycéens interprètera un florilège de scènes courtes de Jean Tardieu parues dans le recueil La Comédie du langage.

15h15. Théâtre : Les Fables, d'après Jean de La Fontaine (à partir de 10 ans)

Spectacle poétique et musical, conçu et interprété par Vincent Perret et Antoine Miannay au piano

17h45. Concert de musique sacrée à l'Église de Saint-Gély : Ensemble vocal Tutti, direction de Antoine Mianney.

Un programme organisé autour de compositeurs connus et moins connus du XVIII^e et XIX^e siècle : la Messe Pastorale en Fa majeur, op. 147 d'Anton Diabelli, la Missa Tempore Quadragesimae de Michaël Haydn, et le Stabat Mater de Giuseppe Verdi.

20h30. Théâtre : Le Repas des Fauves (à partir de 10 ans)

Comédie dramatique de Vahé Katcha par la Cie Du Fait Exprès

Dans la France occupée, sept amis se retrouvent un soir, mais au pied de leur immeuble, deux officiers allemands sont abattus. Quelles vont être les repréailles de la Gestapo ? ... Un spectacle glaçant et grinçant, de l'humour noir et une mécanique psychologique haletante, mis en scène par Mehdi Benabdellouhab.

DIMANCHE 23 MARS

15h. Théâtre : Fausse Note (à partir de 10 ans)

Comédie dramatique de Didier Caron par la Cie Nouvel Acte

A la fin d'un de ses concerts, un chef d'orchestre de renommée internationale est importuné par un admirateur quelque peu envahissant. Qui est-il vraiment ? Quelle est la véritable raison de sa visite ? Un suspens permanent, un huis-clos haletant et émouvant.

17h30. Concerts de clôture

Ensemble Maïkan en première partie. Un quatuor d'âmes sœurs, qui nous embarque pour un voyage musical entre interprétation et improvisation autour de chants polyphoniques traditionnels du monde.

Stars interprété par l'ensemble vocal féminin « Elles » du conservatoire de Montpellier, direction Caroline Comola, avec la classe de danse contemporaine du conservatoire et la compagnie de danse La Marche.

Avant chaque pièce de théâtre, de courts poèmes seront dits par la poète Ananda Brizzi

Infos pratiques

Lieu : Espace Scène en Grand Pic Saint-Loup, auditorium Georges-Brassens sauf conférence poétique (jeu 20, 15h) à la librairie L'Ourse Bleue et concert de musique sacrée (sam 22, 17h45) à l'église de Saint-Gély.

Billetterie

Tous les spectacles sont gratuits pour les moins de 18 ans. Les enfants âgés de moins de 15 ans doivent être accompagnés par leurs parents.

• Théâtre : 8€ (réduit* 5€) / Théâtre Jeunes : Gratuit pour tous

- Conte : adultes accompagnants : 6€, enfants : gratuit
- Concert : 12€ (réduit* 8€)
- Concerts de clôture : participation libre

Pack 2 pièces + concert du samedi : 22€
Pack tous les spectacles : 32€ (hors matinée jeune public et concert de clôture)

*Tarifs réduits pour les étudiants et les demandeurs d'emploi, les adhérents FNCTA uniquement pour le théâtre.

Réservation

Réserver vos billets de préférence en ligne sur le site : <https://sites.google.com/view/lavoixdanstoussesetats34980/billetterie> ou, uniquement si ce n'est pas possible autrement, par téléphone : 06 72 91 69 60

L'aide à domicile sur-mesure
Réseau national d'aide à domicile pour les personnes âgées

04 11 95 07 77
48 Rue Claude Balbastre
34070 Montpellier

petits-fils.com

VS PAYSAGE

06 - 95 - 81 - 48 - 99

DEVIS GRATUIT

Entretien espaces verts, taille de haie, tonte, débroussaillage.
Travaux intérieurs et extérieurs

Vidal Sébastien ... vsmultiservicesvidal@gmail.com - Siret : 440 243 299 - RC18995021
Diplômé en travaux paysagers et entretien espaces verts

MAXIME ARVIN-BEROD
ELECTRICIEN

DÉPANNAGE
REMISE AUX NORMES
RÉNOVATION ÉLECTRIQUE
POSE DE BORNES pour VOITURE

PARTICULIERS & PROFESSIONNELS

06 50 12 35 29

GRAINE DE NANA

Chloé Zorigniotti est dermographiste. Son métier consiste à restaurer la partie abîmée du corps grâce à l'introduction de pigments sous la peau. Avec son entreprise Graine de nana, elle s'inscrit certes dans une approche esthétique mais avant tout thérapeutique. La rédaction de Dialog est allée à sa rencontre.

Depuis janvier 2025, Chloé Zorigniotti reçoit dans son studio qu'elle a aménagé avec soin. Elle y exerce en tant que dermographiste : elle pratique la dermopigmentation. Celle-ci permet d'atténuer l'apparence des cicatrices. C'est aussi avec cette technique qu'elle accompagne les femmes et hommes qui, après une ablation du sein suivie d'une reconstruction, veulent reconstituer une aréole mammaire. Cette Saint-Gilloise est également une spécialiste du maquillage permanent pour les sourcils, les lèvres ou les yeux.

« C'est un renouveau pour mes patientes. Ça l'est aussi pour moi. J'ai eu la chance de me créer un métier passion », assure la trentenaire. Son parcours professionnel qui l'a conduite jusqu'à cette reconversion lui permet de conjuguer ce qui au fond l'anime depuis longtemps : le soin, le contact et l'esthétisme.

Elle a tout d'abord été manipulatrice en électroradiologie médicale après un cursus post-bac de 3 ans, marchant ainsi dans les pas de son père dont c'était le métier. *« J'ai eu un papa soignant. Je voyais qu'il avait un métier humain, qui aide les autres. J'avais moi aussi envie de ça ».* Lors d'un stage, Chloé découvre l'imagerie de la femme dans un service de mammographie. Cela lui plaît énormément. D'ailleurs, son mémoire de fin d'études porte sur les techniques de dépistage du cancer du sein.

ANCREE DANS LE SOIN

Chloé commence à exercer en 2015, appliquant à la fois ses connaissances en anatomie et physiologie tout en développant sa capacité d'écoute. Pourtant, en 2021, comme beaucoup de soignants après la période éprouvante du Covid, elle se remet en question, revoit ses priorités. Avec pour seule certitude : rester dans le soin.

Justement, dans le cadre de son travail, elle a découvert la dermopigmentation. Elle a notamment rencontré des femmes qui ont fait appel à cette technique pour parachever une reconstruction du sein. Elle a compris l'impact positif que cela peut avoir : le sentiment de tourner une page douloureuse, de se réapproprier son image...

De plus, Chloé est une passionnée d'activités manuelles. Depuis toute petite, elle dessine, crée des bijoux, des objets de décoration... En 2018, elle décide de vendre ses productions sur les marchés. *« Je me suis aperçue que cela faisait plaisir aux femmes. Elles repartaient contentes, plus confiantes. J'ai vu que ce contact me correspondait aussi, tout en me permettant d'être créative ».*



Tout semble la pousser à se former en dermopigmentation. Elle suit les formations obligatoires et toutes celles qui lui semblaient indispensables pour exceller dans sa pratique. *« C'est un métier qui s'apprend. On ne s'improvise pas dermographiste. ».*

Dans sa pratique quotidienne, Chloé Zorigniotti prend le temps d'échanger, d'écouter et d'informer. Elle explique ses méthodes, indique la provenance des produits, fait remplir un questionnaire-santé... C'est lors d'un rendez-vous ultérieur qu'elle redessine la partie du corps qui a été endommagée et travaille à obtenir un rendu le plus naturel possible. *« Il s'agit d'intervenir après une maladie ou un accident. Nous participons à la prise en charge de la personne dans sa globalité. Notre travail est complémentaire de celui des médecins ».* Chloé n'est pas esthéticienne : elle se définit comme soignante.

Contact :

Téléphone : 06 82 42 58 91,
Instagram : @grainedenana_repair
Site web : www.grainedenana.com

LOCATION TIREUSE
VENTE
SUR PLACE

BRASSERIE ARTISANALE
HOPPIC
LA BIÈRE
QUI TOMBE
À PIC

Bière brassée
au Pic Saint-Loup

brasseurs-cuistots.fr
06 67 38 39 42

35 Pl. de la Scierie
34980 St-Gély-du-Fesc
brasserie-majorleague@gmail.com

SUD LINER
RÉNOVATION DE PISCINES

Spécialiste Liner et membrane armée depuis plus de 20 ans

Joris Liautaud : 06 30 02 44 64
www.sudliner.fr

Lundi au vendredi : 9h-18h
97 rue de Coulondres
34980 Saint-Gély du Fesc

4,8/5
Google



CMJ : LES ÉLECTIONS APPROCHENT

Le mandat du deuxième Conseil municipal des jeunes (CMJ) ayant pris fin officiellement le 16 janvier, un troisième CMJ sera élu le 14 mars.

Fin janvier, le maire Michèle Lernout et l'adjoint délégué à la Jeunesse Sylvain Alet ont rencontré les élèves de CE2, CMI, CM2 des trois écoles élémentaires de la ville. Les élus ont présenté à ces futurs votants le principe et les finalités du dispositif.

21 binômes en classes de CMI et CM2 se sont déclarés candidats. Leurs programmes sont actuellement présentés en classe. Neuf d'entre-eux, soit dix-huit enfants seront élus pour deux ans le 14 mars prochain.



TRIER LES DÉCHETS

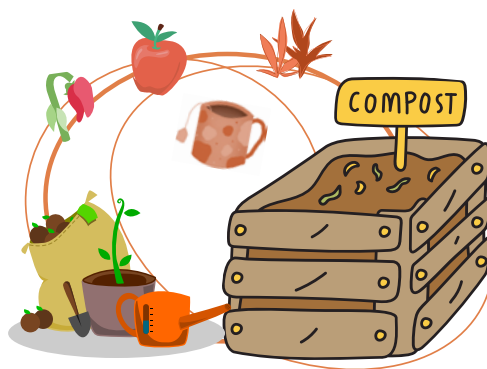
Tri des biodéchets :

Compétente en la matière, la Communauté de communes du Grand Pic Saint-Loup (CCGPSL) a fait le choix du compostage.

Pour les habitants disposant d'un jardin, la CCGPSL met à disposition des composteurs individuels gratuits. Pour obtenir un composteur individuel et un bio seau :

<https://grandpicsaintloup.fr/vivre-ici/mes-dechets/composteur/>

Pour les administrés n'ayant pas de jardin, la CCGPSL déploie progressivement des composteurs de quartier, en partenariat avec la ville.



COLLECTE DES DECHETS

A compter du 31 mars 2025, l'ensemble des foyers de la commune dotés d'un bac individuel d'ordures ménagères seront collectés uniquement **le lundi**. **Le mercredi** sera le jour de collecte pour le bac individuel de recyclable à couvercle jaune.

Les conteneurs collectifs (piéd immeuble, centre-ville...) resteront sur 2 jours de ramassage pour les ordures ménagères.

6 composteurs sont actuellement en place :

- Parc de Fontgrande,
- Esplanade du Devois,
- Grand'Rue (face à l'école)
- Gendarmerie
- Rue de la Clairière
- Impasse de la Cane de Jeanne

D'autres localisations sont à l'étude

Pour les habitats collectifs, les résidences peuvent faire la demande d'un composteur collectif.

Tri des cartons :

Pour rappel, les cartons volumineux, de grande taille, doivent être déposés en déchetterie. (ex : emballage TV...)

Briques alimentaires, paquets de lessive, boîtes de céréales, boîtes d'œufs, suremballages de produits laitiers et tous les petits cartons peuvent être jetés dans le container jaune :

Plus d'infos sur le tri :

<https://grandpicsaintloup.fr/vivre-ici/mes-dechets/trier-ses-dechets/> et 04 67 55 33 12

DIOXYDE D'AZOTE :

Des capteurs de mesure à Saint-Gély. Depuis janvier et jusqu'à fin mars, une campagne de mesure de la qualité de l'air est menée sur le territoire de la CCGPSL par ATMO Occitanie, association agréée. Cette campagne porte particulièrement sur la mesure du dioxyde d'azote (NO2), ce polluant principalement émis par le trafic routier. L'objectif est de suivre l'évolution de la qualité de l'air sur notre territoire.

Dix communes-sites sont équipées de capteurs. A Saint-Gély, les boîtiers ont été installés sur l'avenue du Clapas, l'avenue des Cévennes et l'avenue du Mas de Finet.

BIBLIOTHÈQUE

À VOTRE ATTENTION

La bibliothèque est ouverte :
 • Mardi et vendredi de 17h00 à 19h00
 • Mercredi de 17h00 à 19h00
 • Jeudi et samedi de 9h30 à 12h00

Pôle Jeunesse et Culture • 418, rue du Devois • 34980 Saint-Gély-du-Fesc • Tél. 06 07 52 22 15
bibliothequestgelydufesc.cassioweb.com

ROMAN

BARCLAY Linwood • Ces mensonges qui nous lient (Policier)
 BARDON Catherine • Almah - une jeune femme viennoise
 BENAMEUR Jeanne • Vivre tout bas
 BENEDICT Marie • Madame Einstein (Large Vision)
 BESSON Philippe • Dîner à Montréal (Large Vision)
 DAZIERI Sandrone • Le fils du magicien (Policier)
 DUHAMEL David • Un monde sans enfants
 ECHENOZ Jean • Bristol
 FABRE Jean-Luc • Les Grisettes de Montpellier à la conquête de la liberté
 FOURNIER Jean-Louis • Il y a encore de la lumière sous mon chapeau
 GARDNER Lisa • Dernière soirée (Policier)
 GELY Cyril • Le dernier thé de Maître Soho
 GLOWACKI Ingrid • La poète aux mains noires
 GRANGE Jean-Christophe • Sans soleil - Disco Inferno T.I (Policier)
 GUEZ Olivier • Mesopotamie
 HAN Kang • Pars, le vent se lève
 HONORE Carl • Eloge de la lenteur
 IRVING John • Les fantômes de l'hôtel Jérôme

JACOB Yves • L'arbre déraciné (Large Vision)
 JOSSE Gaëlle • De nos blessures un royaume
 LARK Sarah • Le chant des Highlands - La promesse des étoiles T.I
 LAURENS Camille • Ta promesse
 LEBERT Karine • Pour l'amour de Lauren (Large Vision)
 LEDIG Agnès • Répondre à la nuit
 LEMAITRE Pierre • Un avenir radieux
 LENOIR Gwenaëlle • Camera obscura
 MAKINE Andrei • Prisonnier du rêve écarlate
 MALO Mo • L'Inuite (Policier)
 MORPURGO Michael • Le royaume de Kensuké (Large Vision)
 MURAKAMI Haruki • La cité aux murs incertains
 NESBO Jo • Le téléphone carnivore (Policier)
 ORSENNA Erik • La cinquième saison
 PHILIPPON Benoît • Papi mariole (Policier)
 PRESTON & CHILD • La montagne de la mort (Policier)
 RODRIGUES DOS SANTOS José • L'homme de Constantinople
 SLIMANI Leïla • Le pays des autres - j'emporterai le feu T.II
 SPRINGORA Vanessa • Patronyme

STEEL Danielle • Bal à Versailles
 TEMPERE Jean • Le choix d'Emilienne
 TOURNUT Olivier • Post-mortem (Prix Quai des Orfèvres 2025)
 VAREILLE Marie • La dernière allumette
 VERRIER Michel • La merveilleuse promesse
 WAZEMSKY Léa • Le bruit du silence (Large Vision)

BD

VAN HAMME Jean • Largo Winch - 20 secondes T. 20

DOCUMENTAIRE

BECHU Véronique • Derrière l'écran
 CHEVALIER / AUBERT • Alors on mange quoi ?

PERIODIQUE

CA M'INTERESSE I.A tout ce qu'elle change en mieux ! N° 527
 60 inventions françaises... N° 528
 GEO Colombie Tahiti cultive son héritage N° 551
 La Galice N° 552
 HISTORIA Hors-Série Chrétiens d'Orient N° 74
 Churchill N° 936
 NOTRE TEMPS Héritage et succession N° 662
 QUE CHOISIR Machines à expresso N° 642
 Eau potable N° 643



ST-GÉLY PASSIONNÉMENT

L'un des indicateurs permettant d'apprécier la vitalité d'une commune est notamment sa capacité à faire vivre et animer son épiceentre.

Force est de constater que St-Gély se trouve plutôt fort bien lotie en la matière avec un tissu commercial dynamique, harmonieux et équilibré qui n'est pas le fruit du hasard, dû principalement à la volonté entrepreneuriale individuelle, mais aussi à l'attention qu'y porte notre équipe municipale.

Les animations organisées par la commune y jouent un rôle central. Qu'il s'agisse de marchés thématiques, de manifestations culturelles ou d'événements festifs, ces initiatives dynamisent le commerce local, font vibrer notre cœur de ville et renforcent l'identité de notre territoire. Nous y attachons de l'importance.

Et c'est aussi en termes de requalification du centre ancien que notre majorité se distingue. La Grand'rue a fait l'objet, il y a quelques années, d'un lifting d'importance, et dans ce mandat toute l'attention a été portée sur le Devois avec la rénovation de l'Espace Brassens et des espaces avoisinants, et le geste architectural de la Scène en Grand Pic St-Loup.

Dernier signe à venir, la Place de l'église profondément revisitée.

La majorité municipale

SAINT-GÉLY AVEC VOUS

Cinq ans après l'élection de Madame LERNOUT, les finances de la Commune ont malheureusement subi une gestion courante, sans vision, qui a mis sévèrement à mal les capacités financières pour les années futures.

De 2020 à aujourd'hui, les dépenses de fonctionnement ont progressé de plus de 32 % tandis que les recettes, elles, ne progressaient que de 15 %. Et mécaniquement lorsque les dépenses progressent plus vite que les recettes, pas besoin d'être un grand financier pour comprendre qu'il va y avoir un problème...

Sur cette même période, l'épargne, c'est-à-dire la différence entre les recettes et les dépenses de fonctionnement a été divisée par plus de 2, et si l'on tient compte du remboursement de la dette, cette capacité a été divisée par plus de 4. Ce qui a pour effet de réduire considérablement les marges de manœuvre pour les investissements d'avenir et le fonctionnement de notre Commune.

Une saine gestion nécessiterait agilité, anticipation et sobriété, pour mener à bien l'avenir de notre Commune et les services essentiels aux habitants.

Malheureusement la hausse de l'endettement et la hausse des dépenses non essentielles ont été le leitmotiv de la majorité municipale depuis 5 ans.

DECIDONS NOTRE VILLE

Les collectivités forcées de tailler dans leur budget.

C'est le titre du *Monde* du 8 février, une fois le budget 2025 passé en force. Victimes, les services publics, l'hôpital (en grève depuis le 5 février, les soignants des urgences du CHU de Montpellier alertent sur un danger imminent), l'écologie, la culture...

Le budget primitif soumis au Conseil municipal du 11 février porte la marque des conditions acrobatiques imposées aux exécutifs des collectivités territoriales. Comme chaque année il est amputé de 460 k€, prix de la carence vis-à-vis de la loi SRU, héritage de décennies d'hostilité aux logements sociaux. Il est grevé de réductions grattées dans tous les chapitres du fonctionnement communal.

Même si les efforts de désartificialisation des sols ou de soutien aux associations sont maintenus, on voit poindre de premières coupures. Certains projets culturels en passe d'être soutenus viennent d'être annulés. Au niveau départemental, le budget culture sera amputé d'au moins 48 % ! La Région Occitanie annonce une baisse de 100 k€ pour la culture dans l'Hérault. 40 000 professionnels appellent le public à se lever dans les salles : "Debout pour la culture !"

decidonsnotreville@orange.fr

Conformément à l'arrêt du Conseil d'État du 7 mai 2012, n° 353536/Commune de Saint-Cloud, le contenu de ces tribunes reproduit intégralement les textes fournis par les élus appartenant aux différents groupes. Les articles publiés dans ce cadre n'engagent que la responsabilité de leurs auteurs.



Les documents concernant les conseils municipaux sont disponibles sur le site internet de la ville : www.saintgelydufesc.com

Kévin Prost - Agent Général

C.C le Forum
Av du Pic Saint-Loup,
34980 Saint-Gély-du-Fesc
04 67 42 05 08
cabinet-prost@mma.fr

SCANNEZ MOI

LUNDI : Fermé
MARDI : 09:00-12:30 / 13:30-17:00
MERCREDI : 09:00-12:30 / 13:30-17:00
JEUDI : 09:00-12:30 / 13:30-17:00
VENDREDI : 09:00-12:30 / 13:30-17:00
SAMEDI : 09:00-12:00
DIMANCHE : Fermé

L'agence du Pic St Loup
Votre partenaire immobilier

ESTIMATION GRATUITE

Une agence indépendante, des agents qualifiés, rigoureux et expérimentés

Agence n°1 à Saint Gély du Fesc sur meilleursagents.com

04.67.22.06.22

1005, Av. du Clapas 34980 Saint-Gély-du-Fesc



L'ATELIER DES PROJETS

BY SAINT-GÉLY

À L'ATELIER DES PROJETS

235 rue de l'Aven



Le 6 février dernier, Anne-Sophie Cases, Professeur des Universités et Membre du Comité éthique de l'Université de Montpellier a animé une conférence sur "L'éthique et l'Intelligence artificielle".

* DEJ'WORK - CO-WORK BY SAINT-GÉLY

- « Numérique responsable »

Le jeudi 13 mars de 9h à 10h. Tous les conseils pour mettre en œuvre une démarche d'amélioration continue afin de réduire l'empreinte écologique et sociale du numérique.

Programme

9h - Café d'accueil

9h15 - Intervention de Kévin PISTILLI

9h45 - Échange autour de douceurs

Inscription : <https://urlr.me/MPbuaf>

- « Comment mieux gérer son temps ? »

Le vendredi 4 avril de 9h à 10h



* ATELIERS NUMÉRIQUES

Des rendez-vous gratuits et ouverts à tous proposés par Les Numériques du Pic et France Services.



Liberté
Égalité
Fraternité



- **Scanner un document**

Jeudi 13 mars à 9h30

- **Utiliser son Smartphone : enregistrer des notes (liste de course...)**

Jeudi 19 mars à 9h30

- **Créer un mot de passe sécurisé et facile à mémoriser**

Jeudi 27 mars à 9h30

Ateliers sur inscriptions :

Tél. 04.67.55.87.26 ou par mail : numeriquesdupic@ccgpsl.fr

* FABLAB

- **Initiation Intelligence Artificielle - création d'images génératives**

Vendredi 14 mars, à 18h30

Cours d'initiation pour explorer les concepts de la création d'images génératives

- **Le protocole MQTT - webinaire**

Mardi 18 mars, à 18h

Très utilisé pour la domotique & la smarthome, ce protocole est plutôt simple à mettre en œuvre. Cette présentation permettra de définir ce qu'est un protocole ; comment fonctionne MQTT, ses avantages, ses usages ; les composants logiciels - serveurs - clients ; un exemple basique de mise en œuvre.

Inscription : Pour les membres, merci de vous inscrire via votre espace membre - Pour les non membres, faire un mail à contact@fablabsaintgely.org précisant votre adresse (la commune peut suffire) et un numéro de téléphone mobile.

+ d'infos : <https://fablabsaintgely.org/fr/accueil>

URBANISME

De nouveaux CERFA en 2025

Depuis le 1^{er} janvier 2025, de nouveaux CERFA sont en vigueur pour le dépôt d'un dossier de demande d'autorisation de travaux :

- **Demande de modification d'une autorisation délivrée en cours de validité ou de régularisation :** CERFA 16700*01 pour les permis de construire, permis d'aménager ou déclaration préalable (uniquement pour les DP déposées à compter du 1^{er} janvier 2025)
- **Demande de transfert d'une autorisation délivrée en cours de validité :** CERFA 16701*01 pour les permis de construire, permis d'aménager ou déclaration préalable.
- **Déclaration préalable :** il existe dorénavant 2 formulaires :
 - Pour les travaux et constructions : CERFA 16702*01 : annexes, piscines, panneaux solaires.
 - Pour les aménagements : CERFA 16703*01 : division parcellaire ou autres aménagements

Attention : depuis le 1^{er} janvier 2025, les personnes morales ont l'obligation de déposer par voie électronique dans les communes de plus de 3500 habitants.

Plateforme de dépôt : <https://gnau25.operis.fr/grandpicsaintloup/gnau/#/>

FRAUDE A LA CARTE BANCAIRE SUR INTERNET

Si vous êtes victime spécifiquement de ce type de fraude, le service Perceval simplifie la démarche de signalement. Ce dispositif recueille les signalements d'achats frauduleux à la carte bancaire sur internet.

En consultant vos comptes, vous constatez qu'un paiement suspect a été réalisé avec votre carte bancaire ? Commencez par bloquer l'utilisation de votre carte en appelant le serveur interbancaire réservé aux oppositions au 0 892 705 705 (7 jours/7 et 24h/24). Un numéro d'enregistrement vous est remis.

Déclarez ensuite la fraude aux forces de l'ordre (police ou gendarmerie) via <https://www.service-public.fr/particuliers/vosdroits/R46526>.

Avant de démarrer la démarche en ligne, aussi appelée Perceval, préparez les informations dont vous avez besoin : vos identifiants FranceConnect ainsi que votre numéro d'enregistrement d'opposition, votre numéro de carte bancaire, vos relevés bancaires.

Vous obtiendrez un récépissé qui atteste de l'enregistrement de votre déclaration. Ce document doit être transmis à votre banque lors votre demande de remboursement.

Attention, cette démarche ne constitue pas un dépôt de plainte. Ce signalement sera exploité aux fins de recherche des auteurs d'usages frauduleux de carte bancaire. Vous êtes susceptible d'être contacté par la Gendarmerie nationale ou la Police nationale dans le cadre de ces recherches.

SAVE
PARTENAIRE CONFORT

❄️

Climatisation

🔥

Pompes à chaleur

☀️

Photovoltaïque

📞

Alarme

📹

Vidéosurveillance

⚙️

Automatismes

ZAE des Verriès
230, rue de l'Aven
34980 St-Gély-du-Fesc

Tél. 04 67 84 81 10
contact@save-pro.fr
www.save-pro.fr

MARS

SAMEDI 8

Carnaval des enfants

Défilé en centre-ville, suivi d'un goûter offert par la municipalité, à 15h
Rendez-vous en costume, à l'Espace Georges Brassens

DIMANCHE 9

Concert « Le Pic Enchanté »

Organisé par « J'ai rendez-vous avec vous »

Scène en Grand Pic Saint-Loup, à 17h
Réservation : <https://bit.ly/jrdv9mar25>

MARDI 11

Conférence « Mutualismes entre plantes et insectes face aux changements globaux »

Par Doyle McKey (UM et CEFÉ, Montpellier)

Organisée par l'ASTEC-PSL

Salle de réception des Verriès, à 19h - Entrée libre

SAMEDI 15

Soirée Jeux de société

Organisée par l'association « Jeux, tu, ils 2 »

Salle Fontgrande à partir de 19h - Entrée libre

Public : adultes et ados accompagnés d'un adulte

Saison culturelle la Devoiselle Duo des Bas - Par Les Géantes

Organisée par la municipalité en partenariat avec la Saison artistique de Melando

Scène en Grand Pic Saint-Loup, à 20h30 *Voir page 7*

DIMANCHE 16

Foire à la brocante professionnelle

Organisée par l'association Art & Com Montpellier

Esplanade du Devois, de 8h à 18h

MARDI 18

La culture en partenariat

Présentation de la 39^e édition du Printemps des comédiens par Jean Varela

Organisée par la municipalité

Salle du Conseil, à 18h30. Entrée libre *Voir page 7*

Conférence « Mieux comprendre l'endométriome et l'adénomyose » animée par Agathe Jacquet

Salle Fontgrande, à 19h - Sur inscription avant le 11 mars par mail à agathe.jacquet35@outlook.fr

DU JEUDI 20 AU DIMANCHE 23

Festival La voix dans tous ses états

Organisé par Tiens on sonne

Voir page 11

DIMANCHE 23

Loto du rugby

Salle polyvalente Espace Georges Brassens, à 15h

SAMEDI 29

Atelier « Danse avec ton bébé » proposé par Allégria Studio

De 16h à 17h

Atelier ouvert à toutes les mamans : 15 €

Sur inscription : www.allegria.studio

AVRIL

VENREDI 4

Soirée Jeux de société

Organisée par l'association « Jeux, tu, ils 2 »

Salle Fontgrande à partir de 19h - Entrée libre

Public : adultes et ados accompagnés d'un adulte

SAMEDI 5

Tango argentin

Organisé par l'association Libertango

17h : découverte du tango argentin

17h30/19h : stage de tango niveau intermédiaire et faux-débutants

19h/20h30 : stage de milonga et de valse argentine

20h30 : pratique de bal

Découverte gratuite ; un stage 20 € ; pratique 5 € ;

pratique offerte pour 2 stages

Halle de réception des Verriès

Réservations et informations au 06 34 03 88 32

ou libertango34@yahoo.fr

Concert par la chorale de Saint-Gély "Chœur Battant" avec le chœur de Céret "Déodat de Séverac"

Scène en Grand Pic Saint-Loup, à 17h

Participation libre

DU LUNDI 7 AU SAMEDI 12

Exposition des dessins - thème « Le Théâtre »

Organisée par la municipalité - Salle de la Frégère

Ouverture au public : Mercredi, de 10h à 12h et de

14h à 16h; en semaine, 16h30 à 18h; samedi, de 10h

à 12h

MARDI 8

Soirée spectacle « Playback Théâtre : Mauvaise nouvelle, bonne nouvelle »

Avec l'association Magma - Organisée par

l'ASTEC-PSL

Salle de réception des Verriès, à 19h - Entrée libre

VENREDI 11

Saison culturelle la Devoiselle

Les voix animées - Charlotte, Octave et Bobine

Organisée par la municipalité

Scène en Grand Pic Saint-Loup, à 20h30

Voir page 7

SAMEDI 12 ET DIMANCHE 13

Tournoi épique par équipes de Badminton

Organisé par le Saint-Gély - Saint-Clément

Badminton

Salle Maurice Bousquet de 9h30 à 19h (samedi)
18h (dimanche)

DIMANCHE 13

Vide Grenier

Organisé par le Foyer Rural

Esplanade du Devois de 8h à 13h (report en cas de mauvais temps au 27 avril)

Inscriptions le samedi 29 mars de 9h à 12h - Espace Chassary (7€/justificatif de domicile/pièce d'identité)

Thé dansant

Avec le groupe Sensation

Halle de réception des Verriès, à 15h

SAISON CULTURELLE INTERCOMMUNALE

SCÈNE EN GRAND PIC SAINT-LOUP

JEUDI 13 ET VENDREDI 14 MARS - 20H30

Représentation théâtrale « Volte », adaptation du roman La Zone du Dehors d'Alain Damasio par la Cie La Zone

Tout public à partir de 12 ans.

Billetterie gérée par l'association Fabules

<https://www.helloasso.com/associations/reverbere-a-son>

VENREDI 28 MARS

Du Simple au Double par la Cie Embrouillamini - 19h30

Cirque/Danse complice

Tout public à partir de 7 ans. Tarif unique : 5 €

VENREDI 4 AVRIL

Les Pieds Tanqués par la Cie Artscénicum Théâtre, à 20h30

Quand les mémoires s'entrechoquent...

Meilleur spectacle du « Off » d'Avignon 2012

Tout public dès 16 ans. Tarif unique 5€

Réservation :

• en ligne : bit.ly/lascene-gpsl

• au guichet de la Scène en Grand Pic Saint-Loup

le jeudi de 9h à 13h ou 1 heure avant chaque spectacle